

Site Natura 2000 Vallées des Beunes

COPIL – 27 novembre 2025



La Nouvelle-Aquitaine et L'Europe
agissent ensemble pour votre Territoire



MINISTÈRE
DE LA TRANSITION
ÉCOLOGIQUE
ET SOLIDAIRE



ORDRE DU JOUR

1. HISTORIQUE DE L'ANIMATION / MARCHÉ D'ANIMATION 2022-2025
2. RAPPELS DU DOCOB : PÉRIMÈTRE ET ENJEUX
3. CARTOGRAPHIE DES VÉGÉTATIONS ET HABITATS NATURELS DU SITE - CBNSA
4. BILAN DE L'ANIMATION RÉALISÉE EN 2024 ET 2025
5. AUTRES PROGRAMMES/PROJETS EN LIEN AVEC NATURA 2000
6. PERSPECTIVES
 1. DÉSIGNATION COLLECTIVITÉ PORTEUSE DE L'ANIMATION
 2. DÉSIGNATION DE LA PRÉSIDENTE DU COPIL
7. QUESTIONS DIVERSES



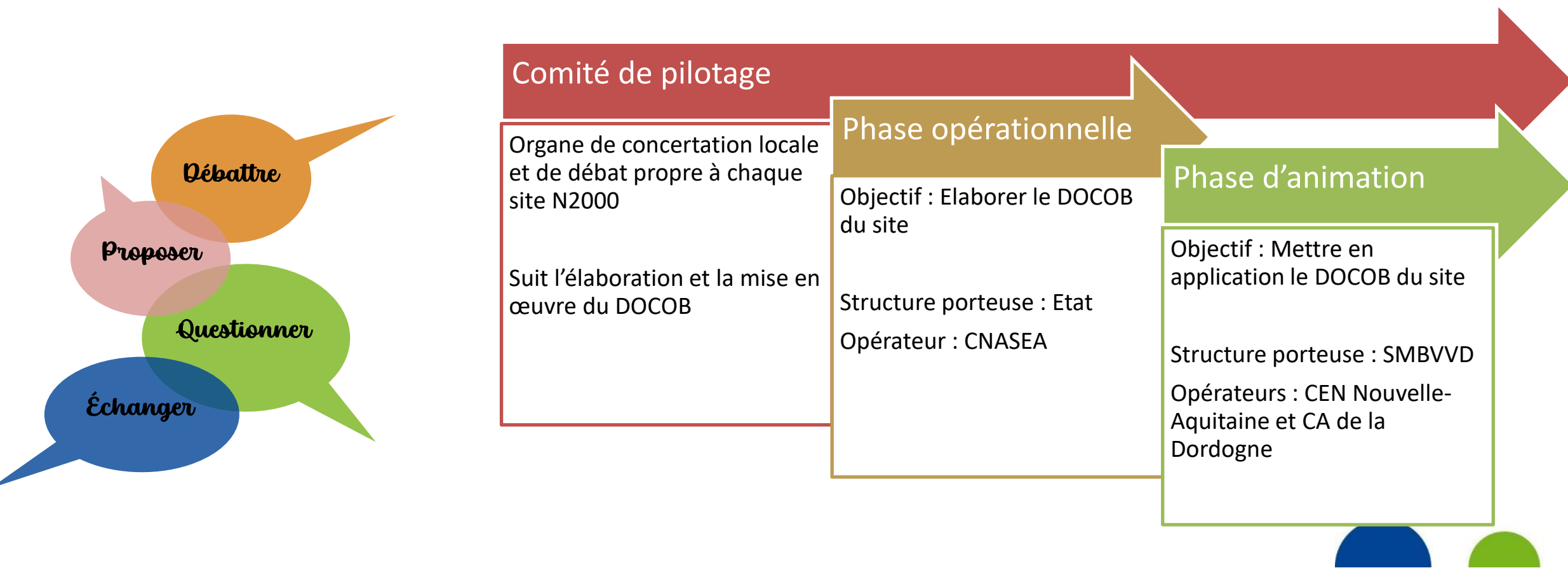


Vallées des Beunes

HISTORIQUE DE L'ANIMATION / MARCHÉ D'ANIMATION 2022-2025

Natura 2000 - Différentes phases

- Pas une mise « sous cloche » de la nature
- Le choix de la concertation



Historique de l'animation



Date signature du marché	Date fin de marché	Durée totale	COPIL 1																																																COPIL 2																																																COPIL 3																																															
			2022				2023												2024												2025																																																																																																																			
			Septembre	Octobre	Novembre	Décembre	Janvier	Février	Mars	Avril	Mai	Juin	Juillet	Août	Septembre	Octobre	Novembre	Décembre	Janvier	Février	Mars	Avril	Mai	Juin	Juillet	Août	Septembre	Octobre	Novembre	Décembre	Janvier	Février	Mars	Avril	Mai	Juin	Juillet	Août	Septembre	Octobre	Novembre	Décembre																																																																																																								
19/09/2022	31/12/2025	39 mois et 1/2	Tranche ferme				Tranche optionnelle 1																Tranche optionnelle 2																																																																																																																											

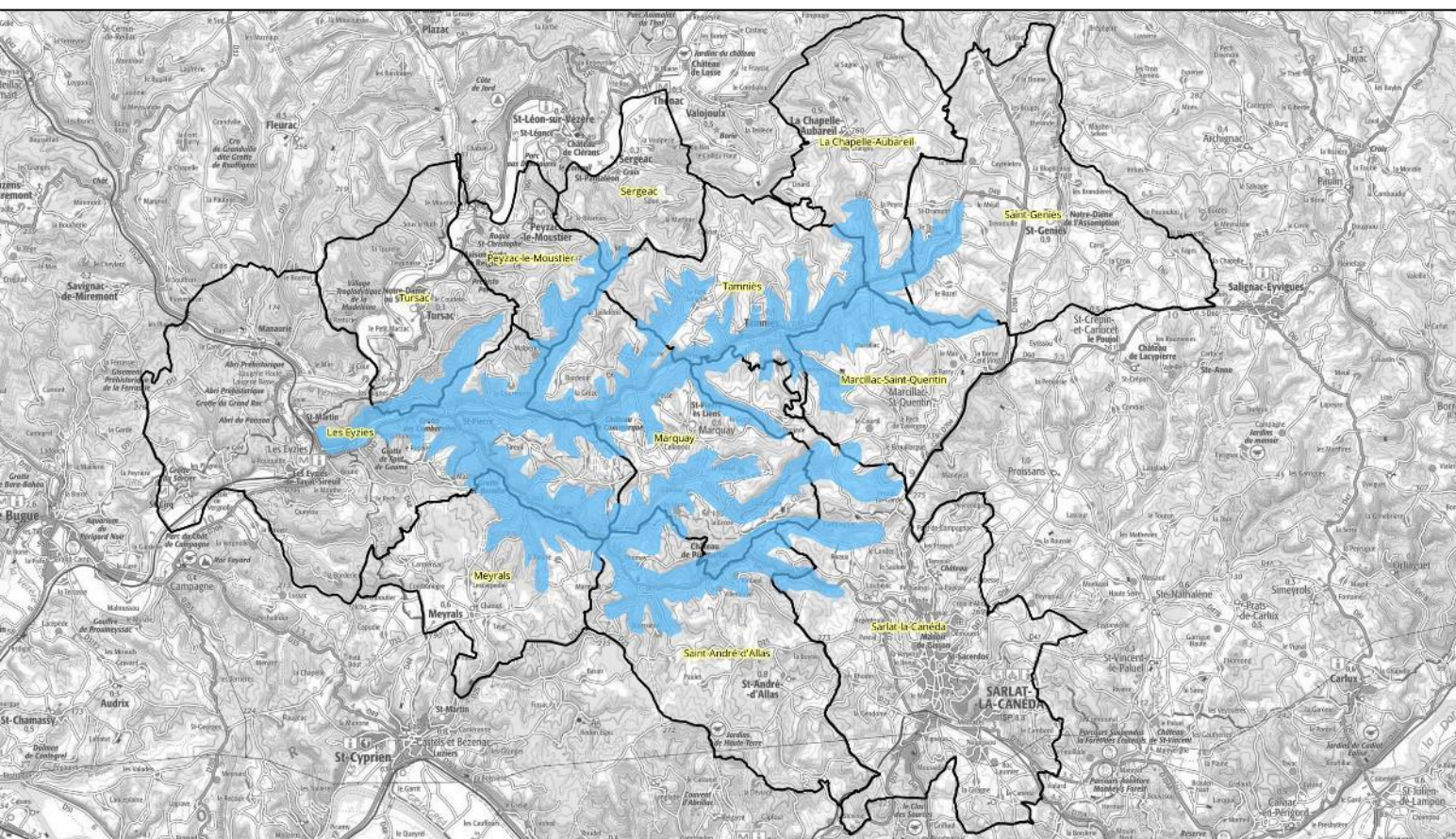
Avenant prolongation du marché
=> 31/12/2025



Vallées des Beunes

RAPPEL DU DOCOB – PÉRIMÈTRE ET ENJEUX

Périmètre du site Natura 2000



- Communes : 12
- Surfaces : 5500 ha

<http://vallees-des-beunes.fr/le-site/decouvrir>



■ Périmètre Site Natura 2000 - FR7200666 Vallées des Beunes
□ Limites communales

0 2 4 km

Enjeux liés aux espèces

- Plusieurs Espèces d'Intérêt Communautaire
 - Annexe II de la DHFF
 - Annexe IV de la DHFF
- Autres enjeux liés aux espèces de faune et de flore :
 - Espèces protégées (PN, PR, PD)
 - Espèces menacées (listes rouges : VU, EN, CR)
 - Espèces à enjeu de conservation



Espèces Annexe II DHFF



Le Grand Murin



Le Petit Rhinolophe



Le Grand Rhinolophe



Le Rhinolophe euryale



La Barbastelle d'Europe



Le Minioptère de Schreibers



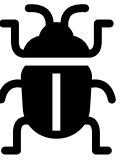
Le Murin de Bechstein



Le Murin à oreilles échancrées



Espèces Annexe II DHFF



L'Agrion de mercure



La Cordulie à corps fin



Le Damier de la Succise



Le Cuivré des marais



Le Lucane cerf-volant



Espèces Annexe II DHFF



La Loutre d'Europe



L'écrevisse à pattes blanches



La Lamproie de Planer



Le Chabot



Le Vertigo de Des Moulins



Le Vertigo étroit



Espèces Annexe IV DHFF



L'Azuré du Serpolet
La Bacchante



La Pipistrelle de Kuhl
La Pipistrelle commune
L'Oreillard roux
L'Oreillard gris
Le Murin de Daubenton
La Pipistrelle pygmée
La Sérotine commune
Le Vespère de Savi
La Noctule de Leisler



L'Alyte accoucheur
La Grenouille agile



Le Lézard des murailles
**La Couleuvre verte et
jaune**
Le Lézard à deux raies



Enjeux liés aux espèces : Synthèse

- Annexe II : 19 espèces :
 - 9 mammifères (dont 8 chauves-souris), 2 libellules, 2 papillons, 1 coléoptère, 1 crustacé, 2 poissons, 2 mollusques
- Annexe IV : 16 espèces :
 - 9 mammifères (chauves-souris), 3 reptiles, 2 amphibiens, 2 papillons
- Autres espèces importantes (60) :
 - 37 plantes, 9 oiseaux, 5 papillons, 3 amphibiens, 2 libellules, 2 reptiles, 1 poisson, 1 mammifère



La Bacchante



L'Alyte accoucheur



La Cordulie à taches jaunes



La Grande Douve

Enjeux liés aux habitats naturels

- Plusieurs Habitats d'Intérêt Communautaire recensés (Annexe I de la DHFF)



- Seulement 7 HIC recensés dans le DOCOB et le FSD



6210 - Pelouse sèche



5130 - Lande à
Genévriers



9340 - Chênaies vertes



6430 - Mégaphorbiaie



3140 – Herbiers à
characées



7230 – Bas marais
alcalins



91E0* – Aulnaie-Frênaie
alluviale



- Mais en réalité bien plus => **Actualisation de la cartographie des habitats naturels du site**





Vallées des Beunes

RÉSULTATS DU TRAVAIL DE CARTOGRAPHIE DES VÉGÉTATIONS ET HABITATS NATURELS DU SITE N2000 (CBNSA)



Vallées des Beunes

BILAN DE L'ANIMATION RÉALISÉE EN 2024 ET 2025

Missions confiées aux opérateurs de l'animation



**Information et
communication sur le
dispositif N2000**



**Mise en œuvre des
outils de gestion
contractuels**

Mise en œuvre des
MAEC

Mise en œuvre des
Contrats N2000



**Suivi biologique de
gîtes à chauves-souris**



**Assistance à
l'application du
régime d'évaluation
d'incidence**



Coordination générale

Rédaction des bilans
d'animation annuels et
mise à jour du DOCOB

Préparation et
animations des
réunions de COPIL



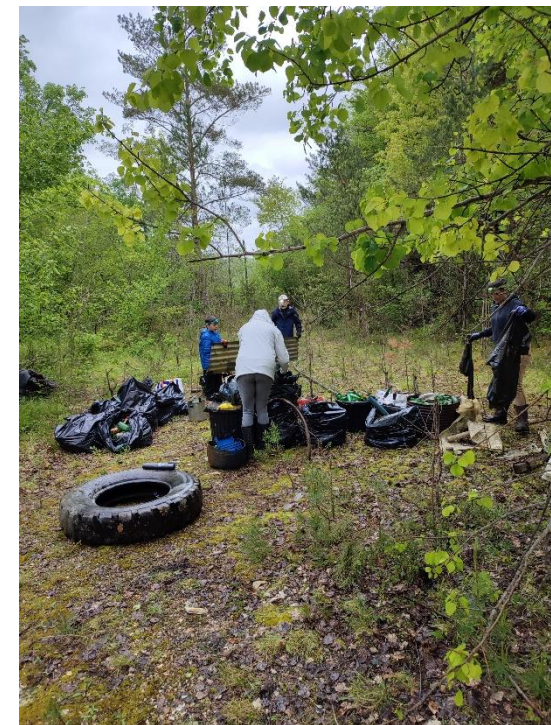
Informier et communiquer

- Site Internet dédié : <https://vallees-des-beunes.fr/>
 - Maintenance du site Internet
 - Alimentation de la rubrique téléchargements



Informier et communiquer

- Contexte : Printemps de la biodiversité (CCVH)
 - Chantier participatif « Nettoyage d'un gîte à chauve-souris » organisé par le CEN NA en 2024
 - Animation d'autres partenaires
 - ex. : FDC24



Animation en Vallée des Beunnes



Animations Grand public en 2025

Avril 2025
Printemps de la Biodiversité

18 participants
2 animateurs

Découverte en famille grâce
à une "chasse au trésor"



Août 2025
Centre social Diapason

10 participants
1 animateur

Découverte sous forme de
randonnée commentée

Animations scolaires 2024/2025



3

Etablissements
scolaires

7

Classes

181

Elèves

5

journées

Niveaux scolaires

CP

CE2

CM2

2nde

CE1

CM1

5ème





Assistance évaluation des incidences N2000

- Article 6 de la Directive HFF: « tout plan ou projet susceptible d'affecter ce site de manière significative, [...] fait l'objet d'une évaluation appropriée de ses incidences sur le site eu égard aux objectifs de conservation de ce site »
- 3 listes recensant les plans, projets, manifestations et activités soumises à cette évaluation :
 - une liste nationale définit par l'Article R414-19 du code de l'environnement
 - une 1ère liste locale définit par l'Arrêté préfectoral du 30 mai 2011
 - Une 2ème liste locale définit par l'Arrêté préfectoral du 20 mars 2012





Assistance évaluation des incidences N2000

- Objectif de la mission :
 - Assister les maîtres d'ouvrage de projet pour réaliser l'évaluation des incidences
 - Assurer l'information et répondre aux sollicitations de porteurs de projets pouvant impacter le site Natura 2000
 - Assurer une veille locale en lien avec les collectivités
- Sollicitations par des porteurs de projet en 2023 :
 - En 2024 :
 - 3 projets forestiers
 - 3 projets de manifestations sportives
 - En 2025 :
 - 4 projets de manifestations sportives





Mettre en œuvre les outils contractuels de gestion

- Objectifs de la mission :
 - Assurer la conservation des habitats naturels et des espèces du site
 - Mettre en place des actions de gestion/restauration et des pratiques agricoles favorables aux habitats et espèces d'intérêt communautaire cités dans le DOCOB
 - Soutenir la mise en œuvre ou le maintien de **pratiques agricoles favorables à l'environnement**
- 2 outils principaux :
 - Mesures Agro-Environnementales et Climatiques (MAEC)
 - Contrats Natura 2000 (forestiers ou ni agricole ni forestier)



Mettre en œuvre les outils contractuels de gestion

	Contrats Natura 2000 ni agricole ni forestier	Mesures Agro-Environnementales et Climatiques
<u>Objectifs:</u>	Financer des investissements ou des actions d'entretien non productifs visant à assurer le maintien ou le cas échéant, le rétablissement dans un état de conservation favorable des HIC et EIC	Accompagner les exploitations agricoles qui s'engagent dans le maintien ou le développement de pratiques favorables à l'environnement Mobiliser pour répondre aux enjeux environnementaux rencontrés sur les territoires tels que la préservation de la qualité de l'eau, de la biodiversité, des sols ou de la lutte contre le changement climatique
<u>Financement :</u>	Prise en charge 100% si porteur privé Prise en charge 80% si porteur public	Rémunérées sur la base des surcoûts et manques à gagner
<u>Pour qui ? :</u>	Propriétaire ou ayant-droit / Non agriculteur	Exploitant agricole en activité
<u>Où? :</u>	Sur des parcelles ni forestière ni agricoles sur lesquelles des HIC ou des EIC ont été identifiés	Sur des parcelles déclarées à la PAC
<u>Durée du contrat:</u>	5 ans sur la base du volontariat (en règle générale)	5 ans sur la base du volontariat (en règle générale)



Mise en œuvre des MAEc - Cadre général

- **Objectif** : Favoriser la mise en œuvre ou le maintien de **pratiques agricoles favorables à l'environnement**
- **MAEC** : Obligations (cahier des charges) / Rémunération



- **Financement** : FEADER / État / Agences de l'eau
- **Gestion** : DRAAF NA / Région NA

Mise en œuvre des MAEc - Programmation 2023-2027

1 AAP en 2024

1 AAP en 2025

11 PAEC déposés
en Dordogne

1 PAEC

=

Territoire

+

Enjeux

MAEC
ouvertes

PAEC VALIDES EN DORDOGNE

Campagne MAEC 2023

LEGENDE

● Villes principales

■ PAEC NA_BD24

■ PAEC NA_DOUB

■ PAEC NA_DROP

■ PAEC NA_GLVL

■ PAEC NA_ISDR

■ PAEC NA_LOTA

■ PAEC NA_PLBV

■ PAEC NA_PLPF

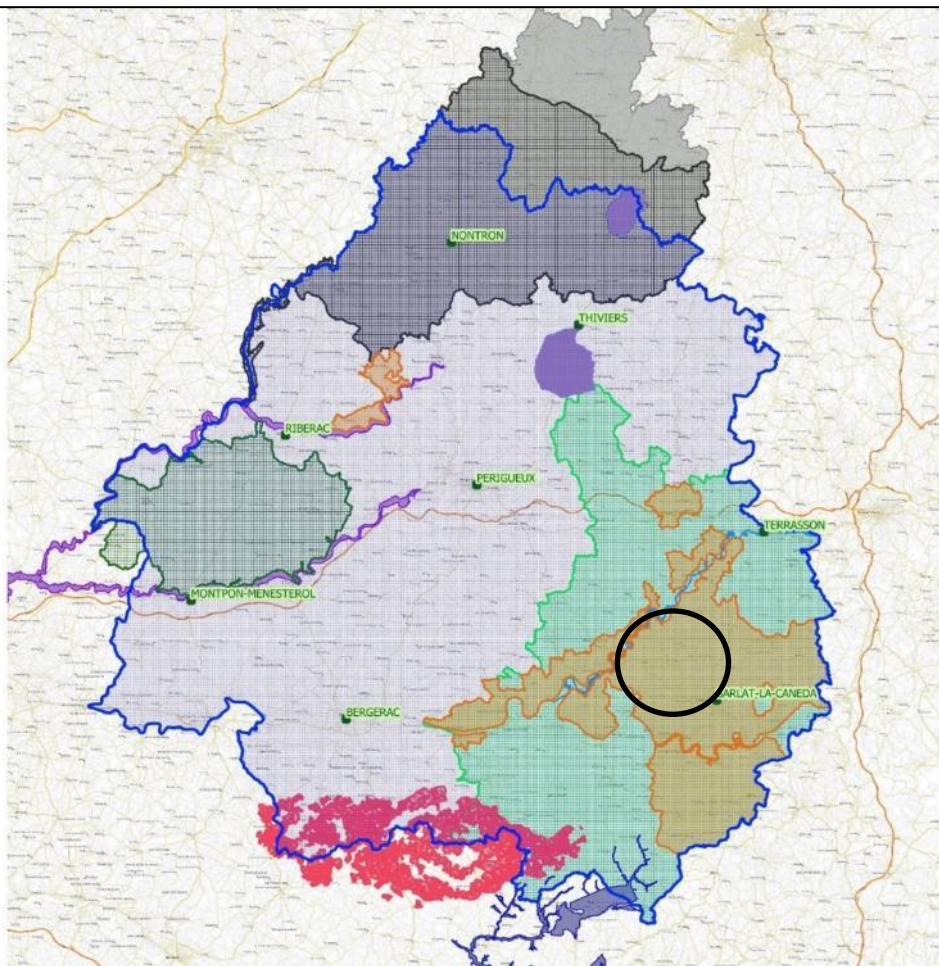
■ PAEC NA_VEZE

■ PAEC NA_ZP24

■ PAEC NA_EL24

OSM Routes et villes

0 10 20 km



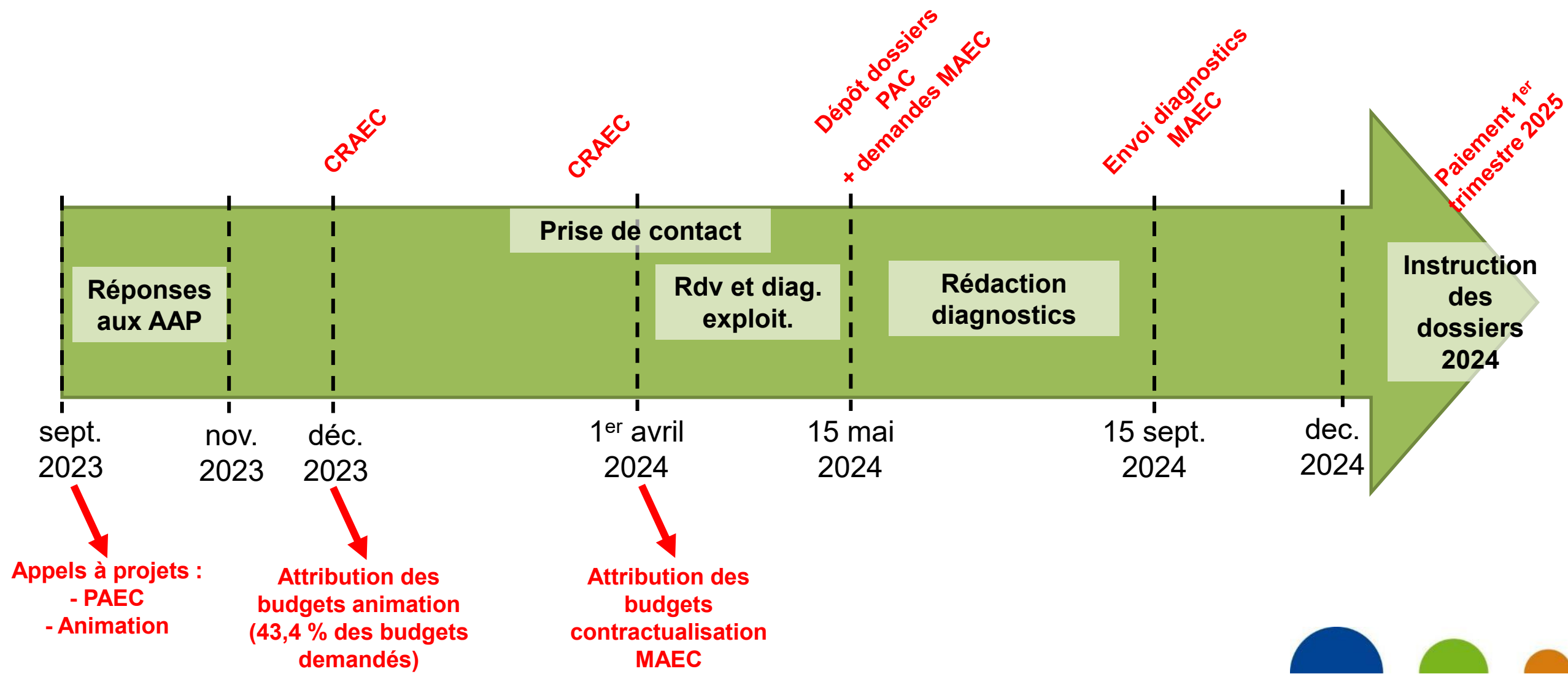
Sur le site Natura 2000, 3
PAEC se superposent :

NA_BD24 : enjeu = maintien de
la biodiversité

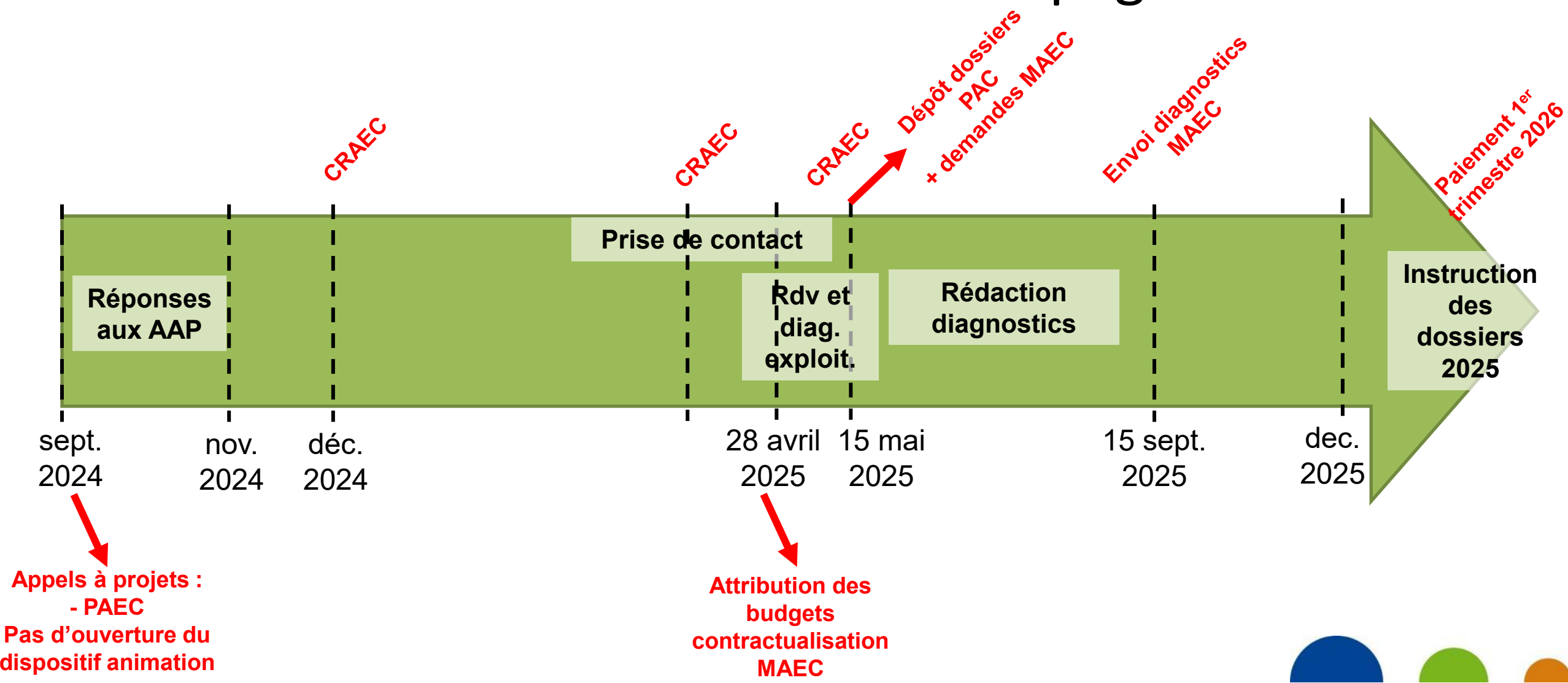
NA_ZP24 : enjeu =
développement du pastoralisme

NA_EL24 : enjeu = bien-être
animal et l'autonomie fourragère
des élevages

Mise en œuvre des MAEc : Campagne 2024



Mise en œuvre des MAEc : Campagne 2025



Mise en œuvre des MAEc - PAEC NA_BD24

Coteaux calcaires et petites vallées humides en Dordogne

- **Enjeu** : Biodiversité
= Fusion de 5 anciens PAEC sur sites N2000
- **Budget demandé vs Enveloppe réservataire**
 - 2024 : 202 000 € vs 200 000 €
 - 2025 : 180 000 € vs 126 000 €

Opérateur :



Animateurs :



PAEC NA_BD24 :

A l'échelle des communes
concernées par le site
Natura 2000

Bilan 2024 :

ESP4 Protection des espèces - Retard de fauche au 25 juin (45 jours)	254 €/ha	3 dossiers engagés	13,17 ha	16 725,90 €
--	----------	-----------------------	----------	-------------

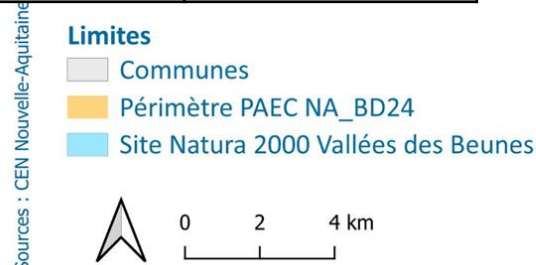
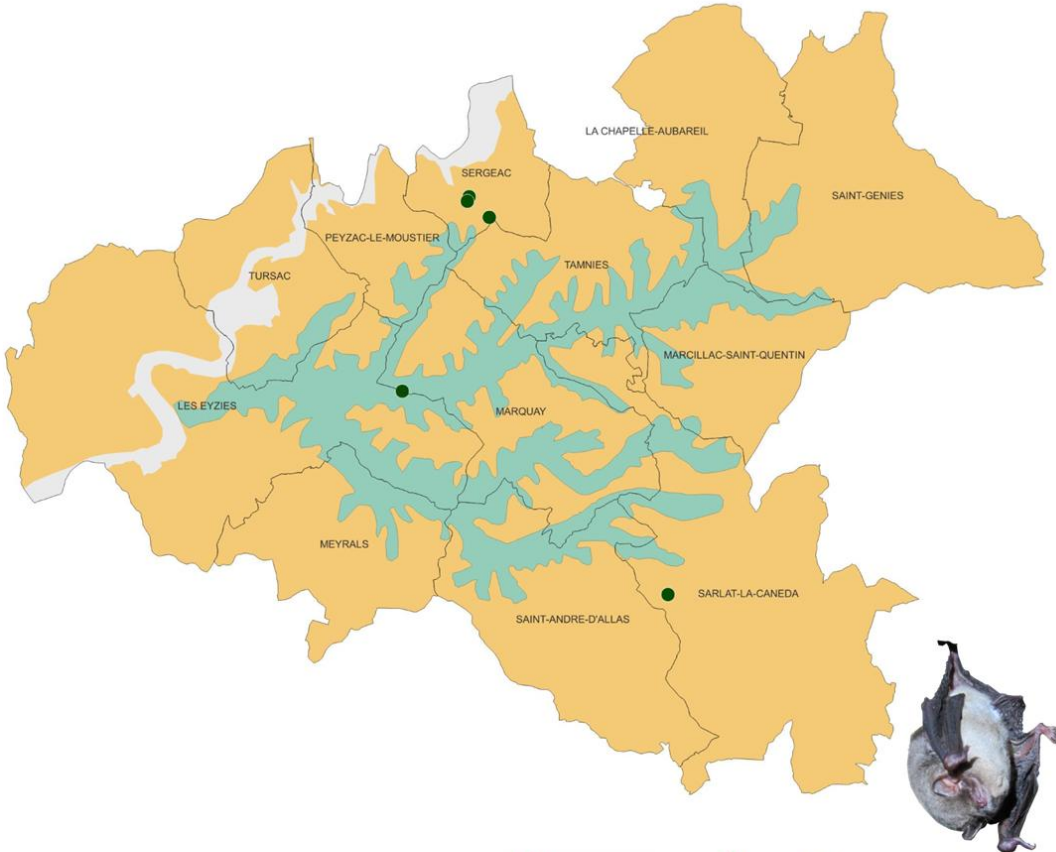
Bilan 2025 :
Pas de surfaces
concernées sur le site



Codes MAEC isé avec QGIS 3.34.10-Prizren	● CIFF	}	Couvert intérêt faune/flore
	● CPRA		Création de prairies
	● ESP2	}	Retard d'usage 25 à 45 jours
	● ESP3		
	● ESP4		
	● MHU2	}	Préservation milieux humides
	● OUV2		Ouverture des milieux
	● IAE1	}	Ligneux
	● IAE3		Fossés

Diagnostics engagés - 2024
PAEC NA BD24 / Dordogne
Secteur Vallées des Beunes

13 ha
3 exploitants



PAEC NA_BD24 :

Bilan 2023 – 2024- 2025



Parcelles engagées - 2023-2025
PAEC NA BD24 / Dordogne
Secteur Vallées des Beunes

131 ha
1897 ml
13 exploitants

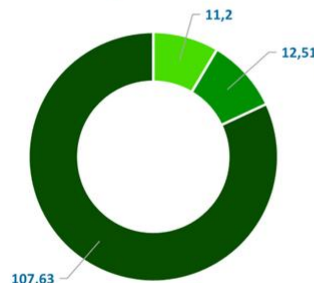


Mesures MAEC

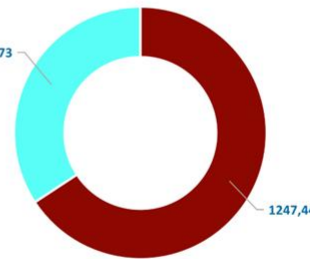
- CIFF
- CPRA
- ESP2
- ESP3
- ESP4
- MHU2
- OUV2
- IAE1
- IAE3

- Couvert intérêt faune/flore
- Création de prairies
- Retard d'usage
25 à 45 jours
- Préservation milieux humides
- Ouverture des milieux
- Ligneux
- Fossés

Surface par mesure en ha



Longueur par mesure en ml

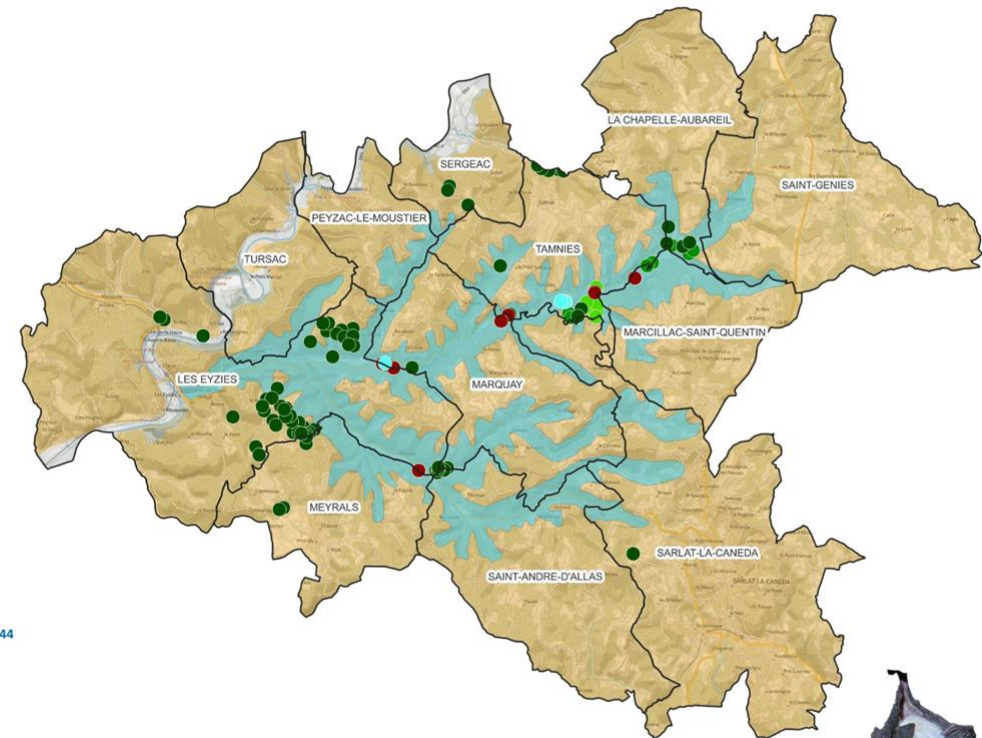


Limites

- Communes
- Périmètre PAEC NA_BD24
- Site Natura 2000 Vallées des Beunes



0 5 10 km



Sources : CEN Nouvelle-Aquitaine (2023-2024), Cadastre ETALAB (Avril 2022). Réalisé avec QGIS 3.34.10-Pizren



Mise en œuvre des MAEc - PAEC NA_ZP24

Zone pastorale de Dordogne

- **Enjeu** : Pastoralisme
= Zone pastorale de Dordogne
- **Budget demandé vs Enveloppe réservataire**
 - 2024 : 1 390 000 € vs 500 000 €
 - 2025 : 285 000 € vs 200 000 €

Opérateur :



Animateurs :



PAEC NA_ZP24 :

Bilan 2024

A l'échelle des communes
concernées par le site
Natura 2000



Diagnostics engagés - 2024
PAEC NA ZP24 / Dordogne
Secteur Vallées des Beunes

182 ha
5 exploitants



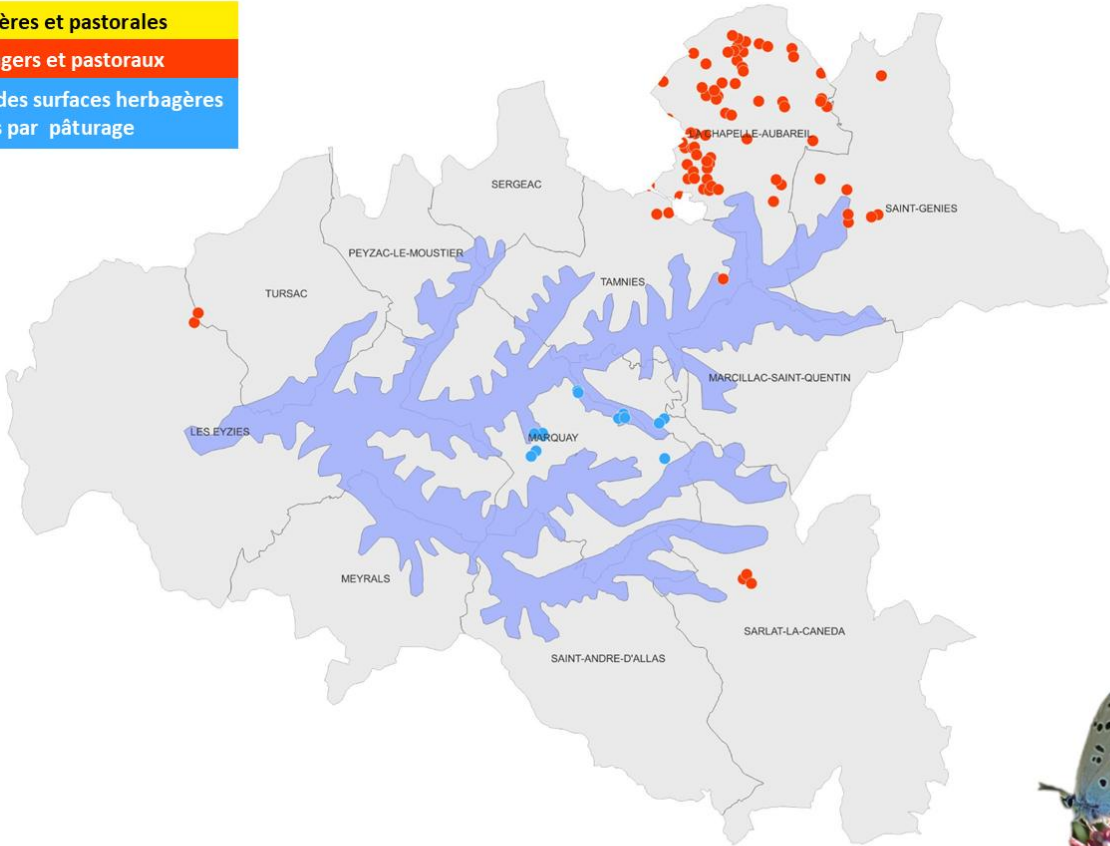
Sources :
B4.10-Prizren.

Code MAEC

- PRA1
- PRA2
- PRA3
- PRA1 + PRA3
- PRA2 + PRA3

- Surfaces herbagères et pastorales
- Systèmes herbagers et pastoraux
- Amélioration gestion des surfaces herbagères et pastorales par pâturage

PRA2 Systèmes herbagers et pastoraux	88 €/ha	4	140,97 ha	62 029 €
PRA3 Amélioration de la gestion des surfaces herbagères et pastorales par le pâturage	72 €/ha	1	35,91 ha	15 798 €



Sources :
Chambre d'Agric

Limites

- Communes
- Site Natura 2000 Vallée des Beunes



0 2 4 km



PAEC NA_ZP24 : Bilan 2025

A l'échelle des communes
concernées par le site
Natura 2000



Diagnostics engagés - 2025
PAEC NA ZP24 / Dordogne
Secteur Vallées des Beunes

118 ha
1 exploitant



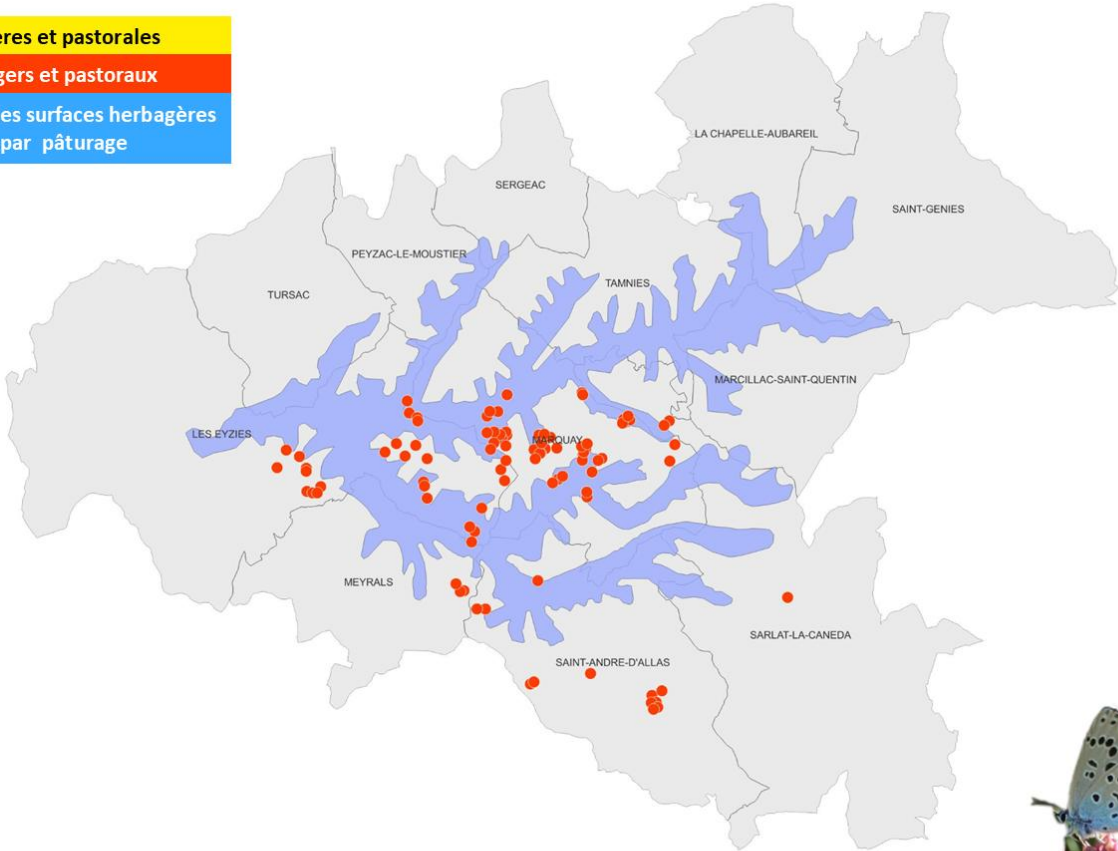
Code MAEC

- PRA1
- PRA2
- PRA3
- PRA1 + PRA3
- PRA2 + PRA3

- Surfaces herbagères et pastorales
- Systèmes herbagers et pastoraux
- Amélioration gestion des surfaces herbagères et pastorales par pâturage

S 3.34.10-Prizren.

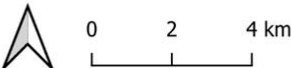
PRA2 Systèmes herbagers et pastoraux	88 €/ha	1	117,81 ha	51 836 €
--	---------	---	-----------	----------



Sources : Chambre d'Agriculture

Limites

- Communes
- Site Natura 2000 Vallées des Beunes



PAEC NA_ZP24 :

Bilan 2023 – 2024- 2025



Parcelles engagées - 2023-2025
PAEC NA ZP24 / Dordogne
Secteur Vallées des Beunes

442 ha
12 exploitants



Mesure MAEC engagée

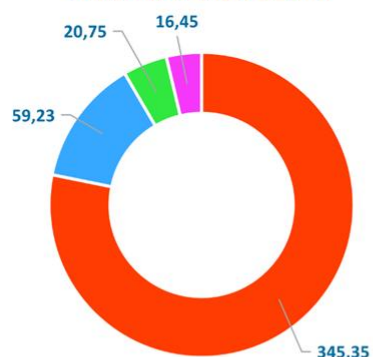
- PRA1
- PRA2
- PRA3
- PRA1 + PRA3
- PRA2 + PRA3

Surfaces herbagères et pastorales

Systèmes herbagers et pastoraux

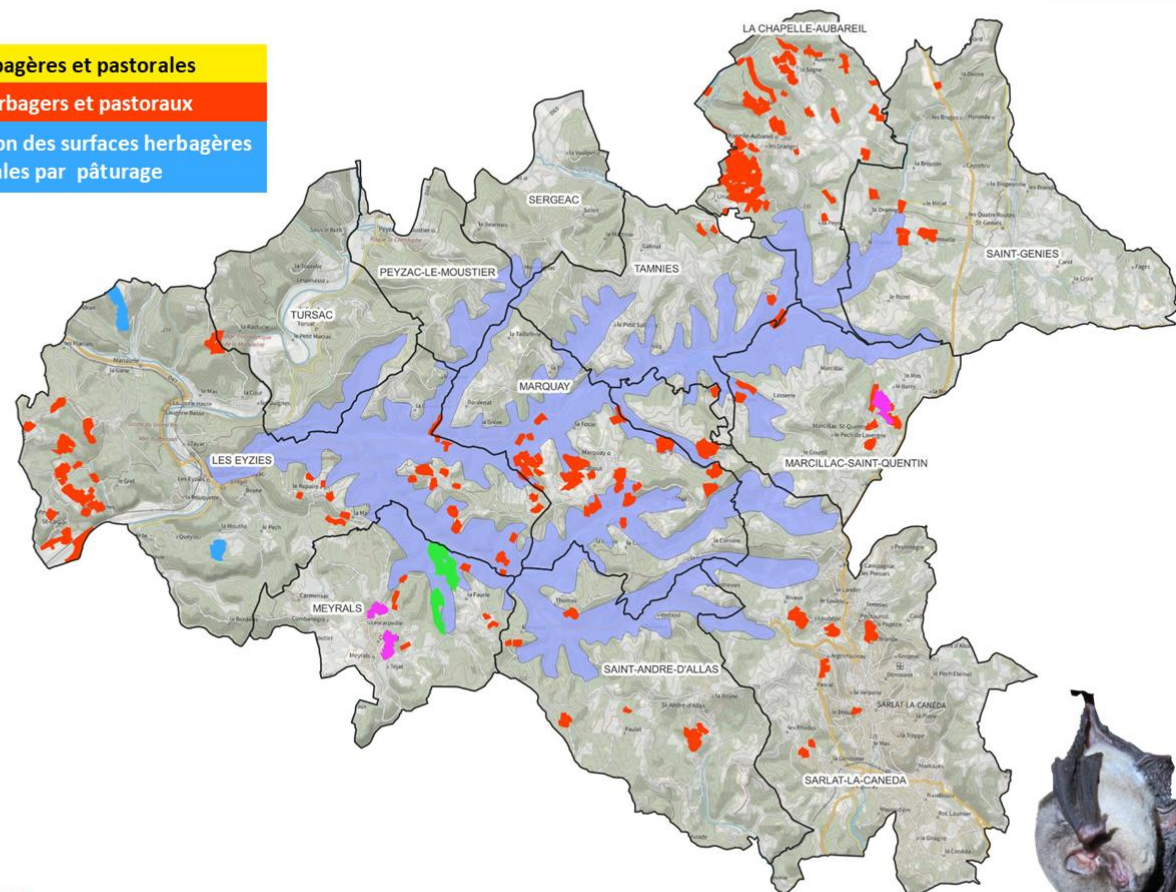
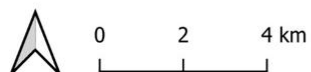
Amélioration gestion des surfaces herbagères
et pastorales par pâturage

Surface par mesure en ha



Limites

- Communes
- Site Natura 2000 Vallées des Beunes



Sources : Chambre d'Agriculture 24 (2025), Cadastre ETALAB (Avril 2022). Réalisé avec QGIS 3.34.10-Prizren.

Mise en œuvre des MAEc - PAEC NA_EL24

Territoire élevage Dordogne

- **Enjeu** : Élevage et bien-être animal
= Département de La Dordogne
- **Budget demandé vs Enveloppe réservataire**
 - 2024 : 4 022 000 € vs 500 000 €
 - 2025 : 1 500 000 € vs non connue

Opérateur :



Animateurs :



PAEC NA_EL24 : Bilan 2024 et 2025

A l'échelle des communes concernées par le site Natura 2000

Bilan 2024 :

Code mesure	Mesure	Montant de la mesure	Nombre d'exploit. engagées	Surface (ha)	Montant sur 5 ans
HBV2	Bien-être animal - Autonomie fourragère - Elevages d'herbivores	177 €	1	56,54 ha	45 000 €
HBV3	Bien-être animal - Autonomie fourragère - Elevages d'herbivores	233 €	-	-	- €
MONO	Bien-être animal - Elevages de monogastriques, amélioration des parcours	735 €	-	-	- €
			1 dossier engagé	56,54 ha	45 000 €

Bilan 2025 :

Pas de surfaces concernées sur le site



MAEC : Perspectives 2026

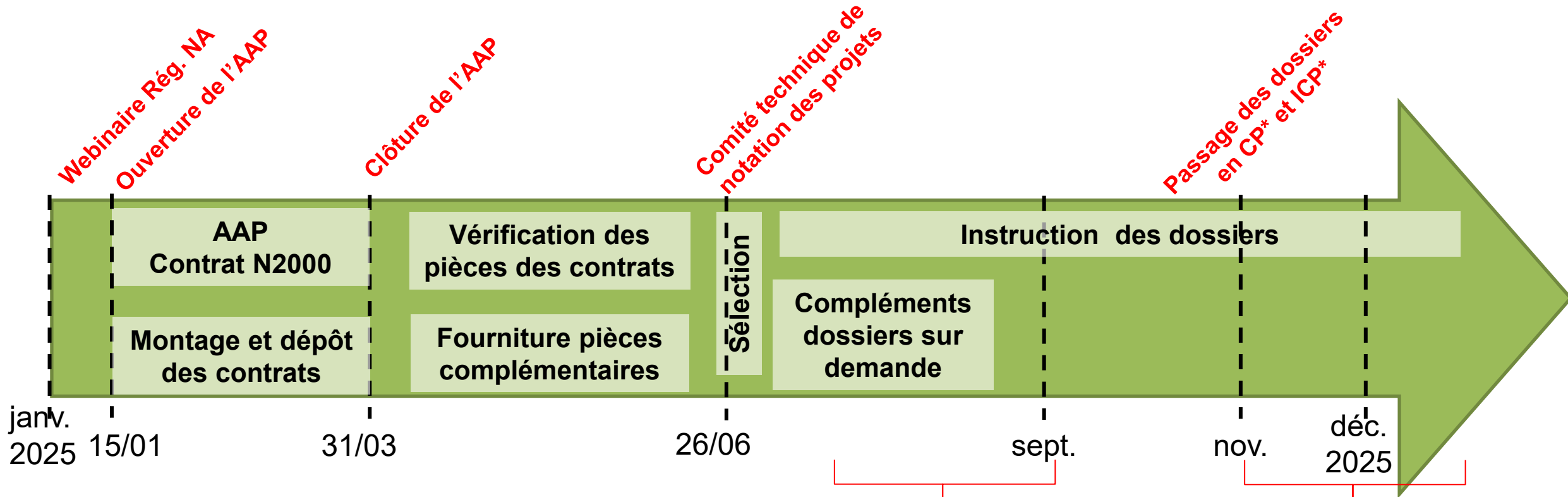
Code du PAEC	Nombre d'exploitations envisagées à l'échelle du PAEC	Surface ou linéaire envisagée à l'échelle du PAEC	Montant prévisionnel sur 5 ans à l'échelle du PAEC
NA BD24	10	127 ha 2 000 ml	180 600 €
NA ZP24	5	300 ha	140 000 €
NA EL24	18	1 220 ha	1 331 000 €

Mise en œuvre des Contrats N2000 - Montage de contrat

- 2024 : Pas d'AAP « Contrat Natura 2000 »
- 2025 : Lancement d'un AAP « Contrat Natura 2000 »



Mise en œuvre des Contrats N2000 – AAP 2025



*CP : Commission permanente

*ICP : Instance de Consultation des Partenaires

Mise en œuvre des Contrats N2000 - Montage de contrat

- 2025 :
 - 5 projets de contrats déposés en réponse à l'AAP « Contrat Natura 2000 »
 - 5 bénéficiaires :
 - AFPL de Meyrals
 - FDC 24
 - SAS Château de Commarque
 - 1 prop. privé
 - CEN Nouvelle-Aquitaine
 - 5 contrats retenus en comité technique de notation
 - 5 contrats recevables (accusé de recevabilité)





Mise en œuvre des Contrats N2000 - Montage de contrat

Bénéficiaire :
AFPL de Meyrals

Intitulé du contrat :
Entretien de bas marais alcalins, mégaphorbiaies, phragmitaies par gestion pastorale, broyage et débroussaillage (Combe de St-Raphaël, Fontaine Pourrie et Bénivet)

Commune concernée :
Meyrals

Nombre de parcelles concernées :
32

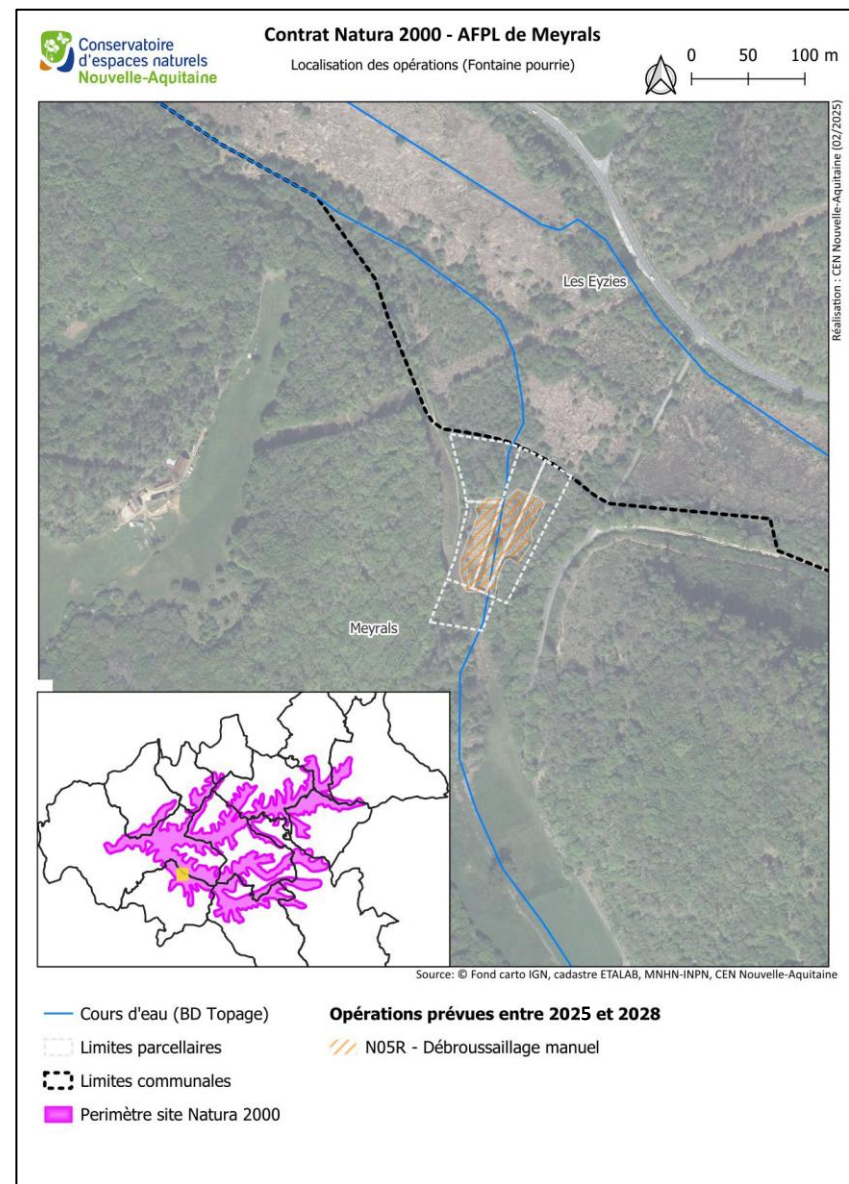
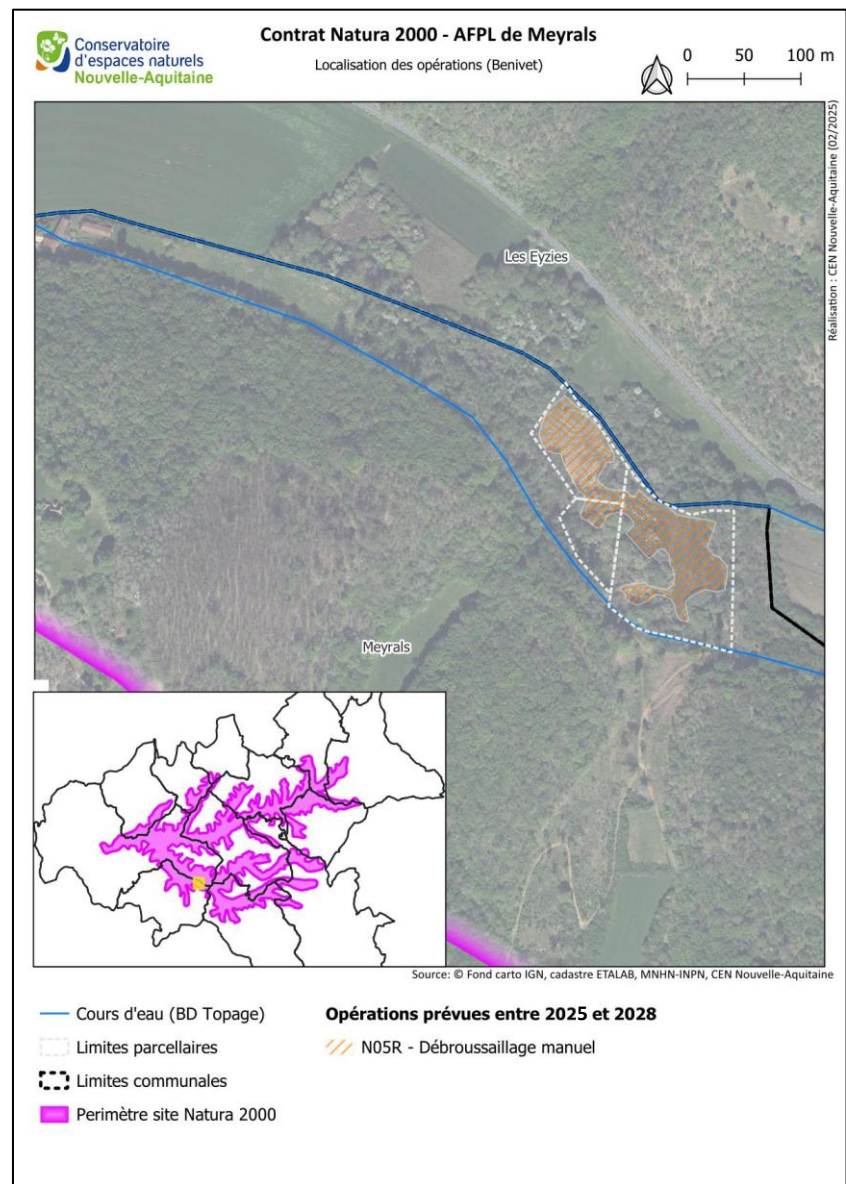
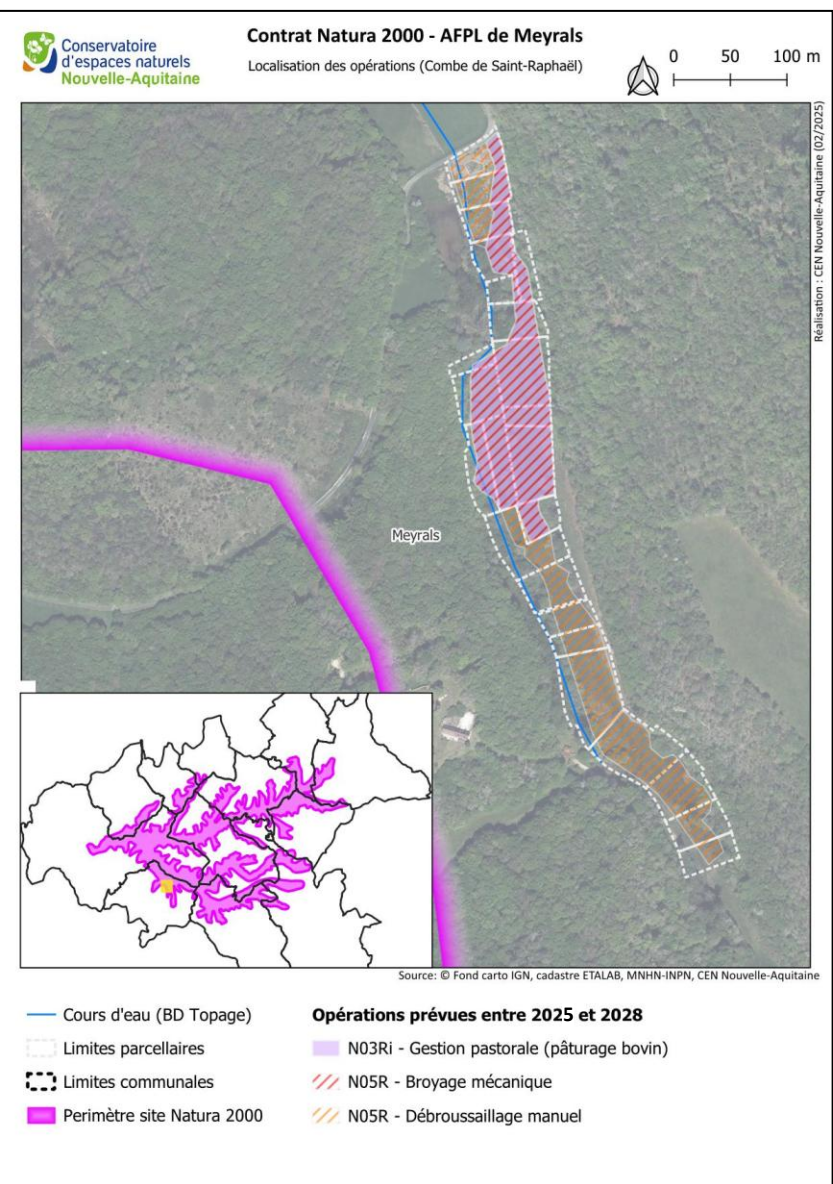
Secteurs :
3 secteurs distincts Combe de St-Raphaël, Fontaine Pourrie et Bénivet

Opérations financées :

- **N03Ri** : Gestion pastorale d'entretien des milieux ouverts dans le cadre d'un projet de génie écologique
- **N05R** : Chantier d'entretien des milieux ouverts par gyrobroyage ou débroussaillage léger

Nombre d'année d'intervention prévu :
4 (2025 à 2028)







Mise en œuvre des Contrats N2000 - Montage de contrat

Bénéficiaire :
**Fédération Départementale des
Chasseurs de Dordogne**

Intitulé du contrat :
Entretien de bas marais alcalins
par débroussaillage (Bénivet)

Commune concernée :
Les Eyzies

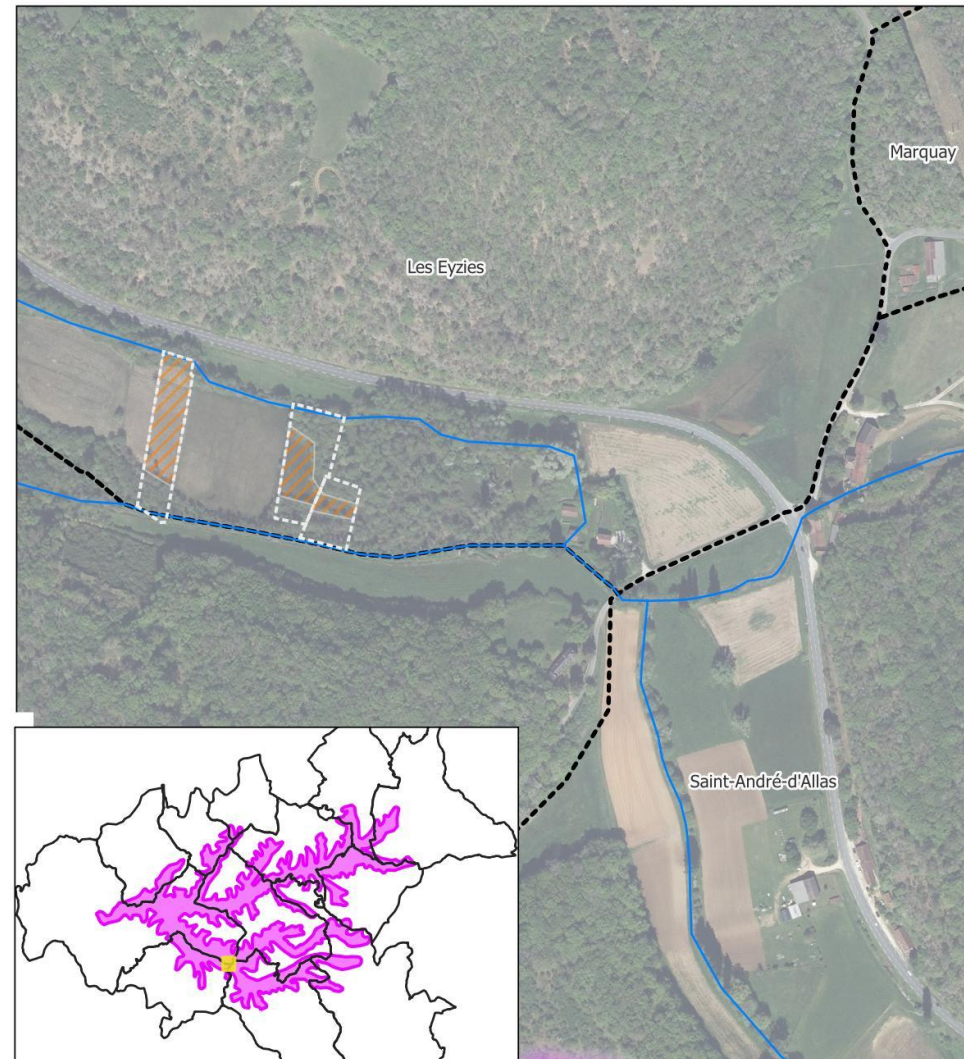
**Nombre de parcelles
concernées :**
3

Secteurs :
Bénivet

Opérations financées :
• **N05R** : Chantier d'entretien des
milieux ouverts par gyrobroyage
ou débroussaillage léger

**Nombre d'année d'intervention
prévu :**
4 (2025 à 2028)





Réalisation : CEN Nouvelle-Aquitaine (02/2025)

Source: © Fond carto IGN, cadastre ETALAB, MNHN-INPN, CEN Nouvelle-Aquitaine

— Cours d'eau (BD Topage)

--- Limites parcellaires

- - - Limites communales

■ Perimètre site Natura 2000

Opérations prévues entre 2025 et 2028

/// N05R - Débroussaillage manuel ou mécanique



Mise en œuvre des Contrats N2000 - Montage de contrat

Bénéficiaire :
SAS du Château de Commarque

Intitulé du contrat :
Entretien de bas marais alcalins
et mégaphorbiaies par gestion
pastorale et broyage (Vallon de
Commarque)

Commune concernée :
Les Eyzies, Marquay

**Nombre de parcelles
concernées :**
10

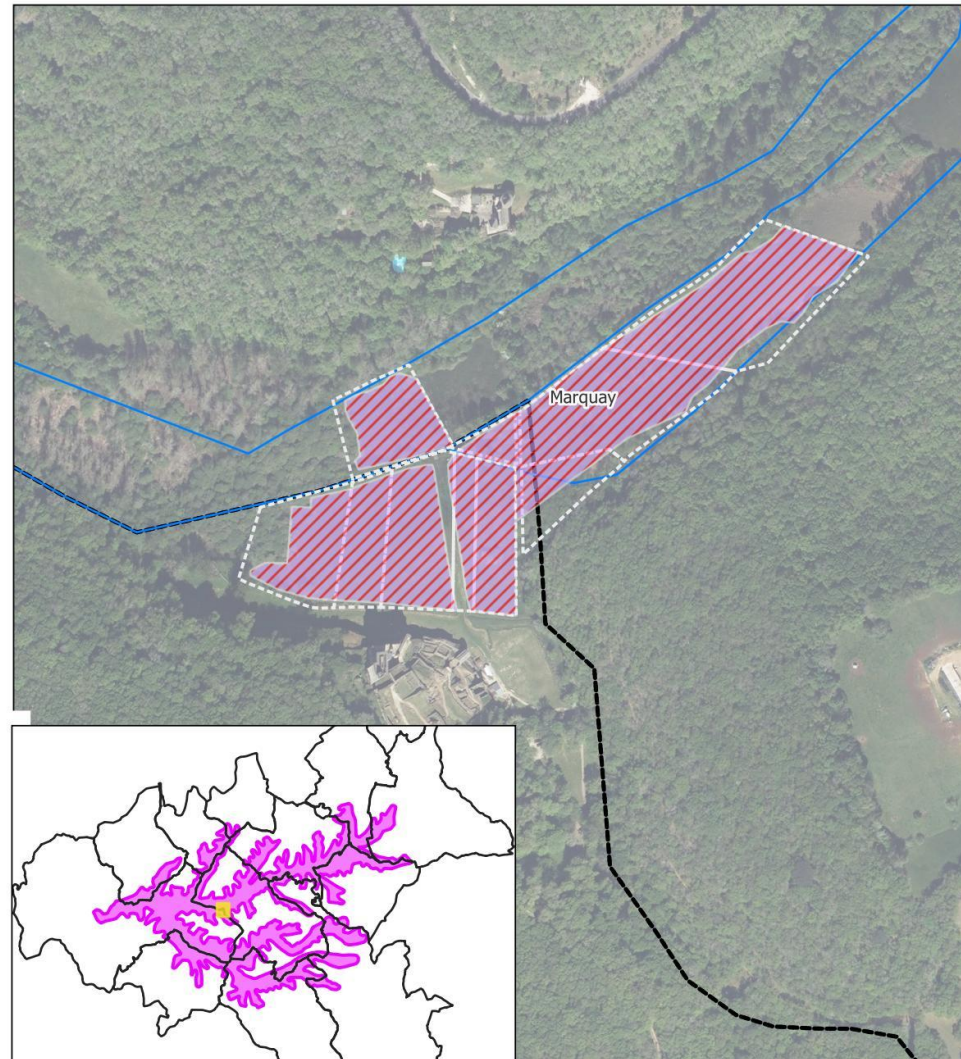
Secteurs :
Vallon de Commarque

Opérations financées :

- **N03Ri** : Gestion pastorale d'entretien des milieux ouverts dans le cadre d'un projet de génie écologique
- **N05R** : Chantier d'entretien des milieux ouverts par gyrobroyage ou débroussaillage léger

**Nombre d'année d'intervention
prévu :**
4 (2025 à 2028)





Source: © Fond carto IGN, cadastre ETALAB, MNHN-INPN, CEN Nouvelle-Aquitaine

- Cours d'eau (BD Topage)
- - - Limites parcellaires
- - - Limites communales
- Perimètre site Natura 2000

Opérations prévues entre 2025 et 2028

- N03Ri - Gestion pastorale (pâturage bovin)
- /// N05R - Broyage mécanique



Mise en œuvre des Contrats N2000 - Montage de contrat

Bénéficiaire :
Propriétaire privé

Intitulé du contrat :
Entretien de mégaphorbiaies par
gestion pastorale et broyage
(Vallée de la Grande Beune)

Commune concernée :
Marquay

**Nombre de parcelles
concernées :**
1

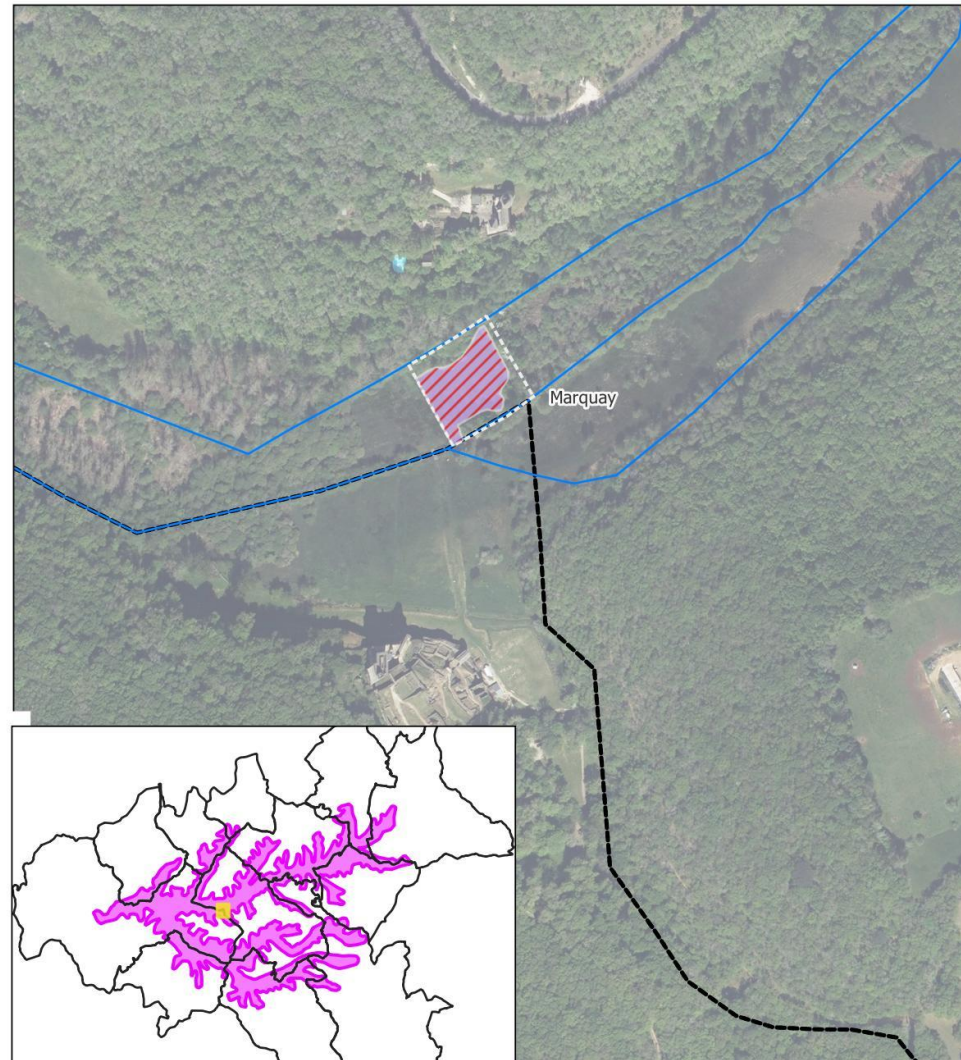
Secteurs :
Vallée de la Grande Beune

Opérations financées :

- **N03Ri** : Gestion pastorale d'entretien des milieux ouverts dans le cadre d'un projet de génie écologique
- **N05R** : Chantier d'entretien des milieux ouverts par gyrobroyage ou débroussaillage léger

**Nombre d'année d'intervention
prévu :**
4 (2025 à 2028)





Réalisation : CEN Nouvelle-Aquitaine (02/2025)

Source: © Fond carto IGN, cadastre ETALAB, MNHN-INPN, CEN Nouvelle-Aquitaine

- Cours d'eau (BD Topage)
- - - Limites parcellaires
- . - . Limites communales
- Perimètre site Natura 2000

Opérations prévues entre 2025 et 2028

- N03Ri - Gestion pastorale (pâturage bovin)
- /// N05R - Broyage mécanique

Mise en œuvre des Contrats N2000 - Montage de contrat

- 2025 :
 - 5 projets de contrats déposés en réponse à l'AAP « Contrat Natura 2000 »
 - 5 bénéficiaires :
 - AFPL de Meyrals
 - FDC 24
 - SAS Château de Commarque
 - 1 prop. privé
 - CEN Nouvelle-Aquitaine
 - 5 contrats retenus en comité technique de notation
 - 5 contrats recevables (accusé de recevabilité)

Reconduction de surfaces
déjà engagées en CN2000
jusqu'en 2022

2 années
« blanches »
mais...

Continuité des actions assurée par le GAEC Le Pont :

- Pension hivernale indemnisée par le SMBVVD
- Gestion pastorale assurée gracieusement
- Débroussaillage manuel à Fontaine Pourrie, Bénivet, Saint Raphaël, financée par la FDC24





Mise en œuvre des Contrats N2000 - Montage de contrat

Bénéficiaire :
**Conservatoire d'espaces naturels
de Nouvelle-Aquitaine**

Intitulé du contrat :
Sécurisation physique de la
carrière des Combarelles (gîte à
chiroptères))

Commune concernée :
Les Eyzies

**Nombre de parcelles
concernées :**
3

Secteurs :
Les Combarelles

Opérations financées :

- **N23Pi** : Aménagements
artificiels en faveur des espèces
justifiant la désignation d'un
site

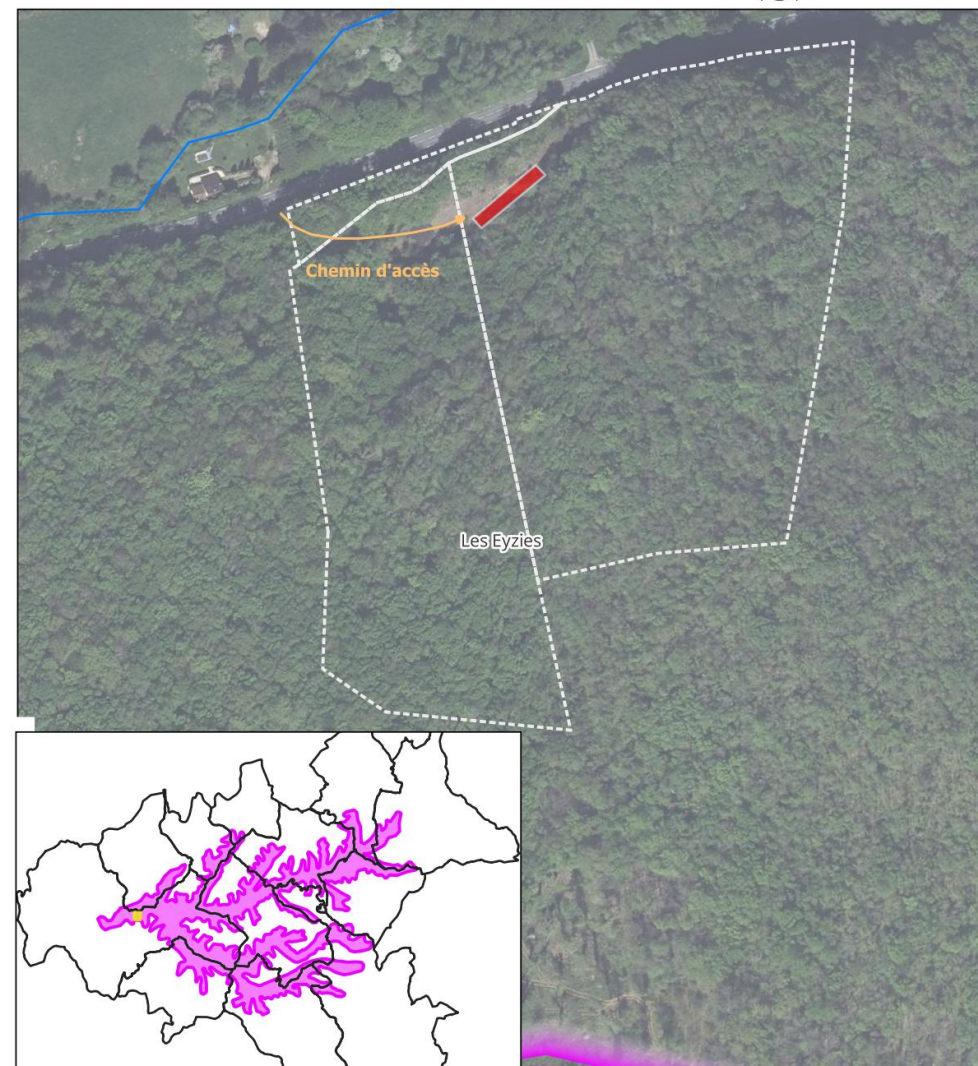
**Nombre d'année d'intervention
prévu :**
1 (2026)





0 25 50 m

Réalisation : CEN Nouvelle-Aquitaine (02/2025)



Source: © Fond carto IGN, cadastre ETALAB, MNHN-INPN, CEN Nouvelle-Aquitaine

Opérations prévues en 2026

■ N23Pi - Sécurisation de la carrière par fermeture physique des entrées

— Cours d'eau (BD Topage)

--- Limites parcellaires

- - - Limites communales

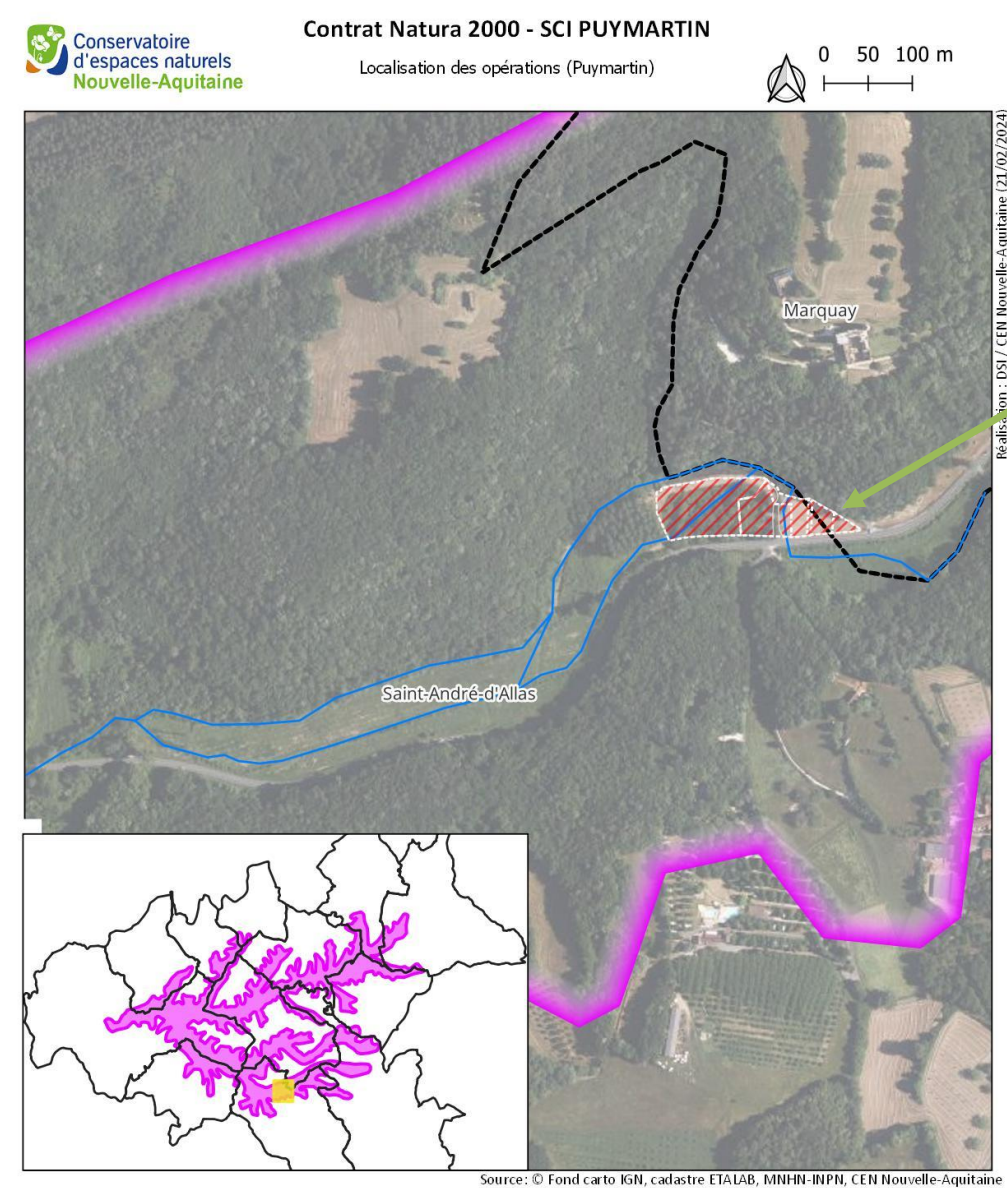
■ Périmètre site Natura 2000



Mise en œuvre des Contrats N2000 – Suivi de contrat

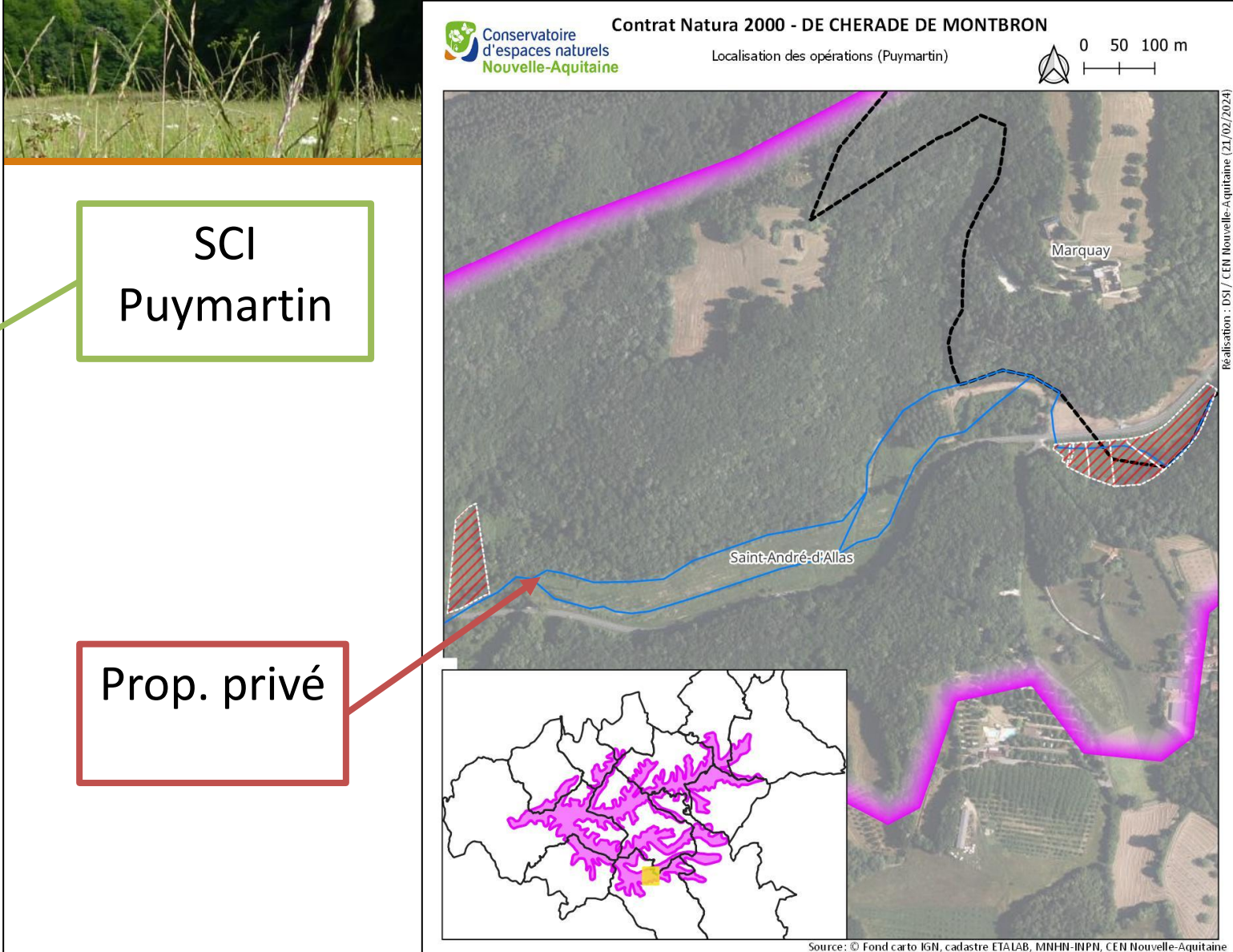
- 2024 :
 - 3^{ème} année de mise en œuvre de 2 contrats N2000 (durée de 3 ans)
 - 2 bénéficiaires :
 - La SCI du château de Puymartin (1,15 ha)
 - 1 propriétaire privé (1,83 ha)
 - Nb parcelles : 11
 - Intervention réalisée en 2024 :
 - Gyrobroyage d'entretien (N05R)





SCI
Puymartin

Prop. privé



- Cours d'eau (BD Topage)
- Limites parcellaires
- - - Limites communales
- Perimètre site Natura 2000

Opérations réalisées en 2024

/// N05R - Gyrobroyage d'entretien

- Cours d'eau (BD Topage)
- Limites parcellaires
- - - Limites communales
- Perimètre site Natura 2000

Opérations réalisées en 2024

/// N05R - Gyrobroyage d'entretien

Mise en œuvre des Contrats N2000 – Suivi de contrat

- 2025 :
 - 1^{ère} année de mise en œuvre de 4 contrats N2000 (durée de 4 ans)
 - 4 bénéficiaires :
 - AFPL de Meyrals
 - FDC 24
 - SAS Château de Commarque
 - 1 prop. privé
 - Interventions réalisées ou à finaliser :
 - Gestion pastorale = pâturage bovin (N03Ri)
 - Broyage mécanique (N05R)
 - Débroussaillage manuel (N05R)



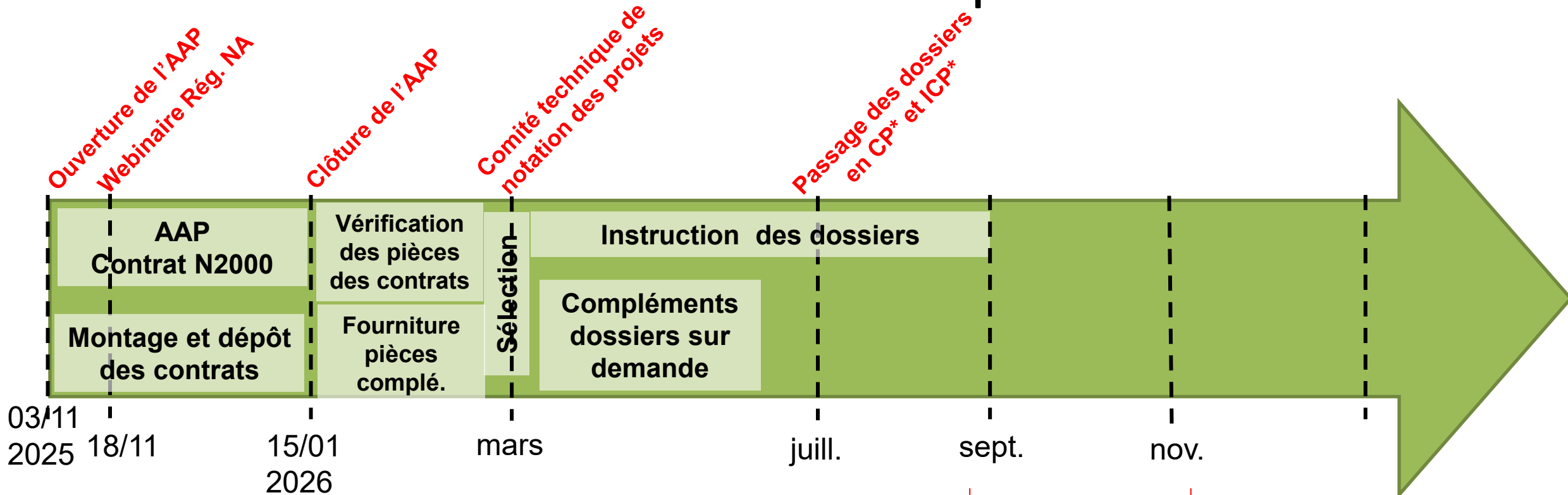
Mise en œuvre des Contrats N2000 - Synthèse

Bénéficiaire	Site	2022	2023	2024	2025	2026	2027	2028
SCI du château de Puymartin	Puymartin	Restauration et entretien de mégaphorbiaies (3 ans) 2022 : Avenant décalage début intervention + financier						
Propriétaire privé	Puymartin	Restauration et entretien de mégaphorbiaies (3 ans) 2022 : Avenant décalage début intervention + financier						
SAS du Château de Commarque	Vallon de Commarque				Entretien de bas marais alcalins et mégaphorbiaies par gestion pastorale et broyage (Vallon de Commarque)			
Propriétaire privé	Vallée de la Grande Beune				Entretien de mégaphorbiaies par gestion pastorale et broyage (Vallée de la Grande Beune)			
AFPL de Meyrals	Combe de Saint Raphaël / Fontaine Pourrie / Bénivet				Entretien de bas marais alcalins, mégaphorbiaies, phragmitaies par gestion pastorale, broyage et débroussaillage (Combe de St-Raphaël, Fontaine Pourrie et Bénivet)			
Fédération départementale des chasseurs 24	Bénivet				Entretien de bas marais alcalins par débroussaillage (Bénivet)			
CEN Nouvelle Aquitaine	Combarelles					Sécurisation physique de la carrière des Combarelles (gîte à chiroptères)		

Terminés

Nouveaux

Contrats N2000 – Perspectives



*CP : Commission permanente

*ICP : Instance de Consultation des Partenaires

Rédaction et envoi des
Décision Juridiques aux
bénéficiaires

Suivis biologiques de gîtes à chauves-souris

- **Grotte de Vieil Mouly**

- Suivi bisannuel
- Enjeu majeur pour l'hibernation et la mise bas/estive
- **Site d'intérêt international**

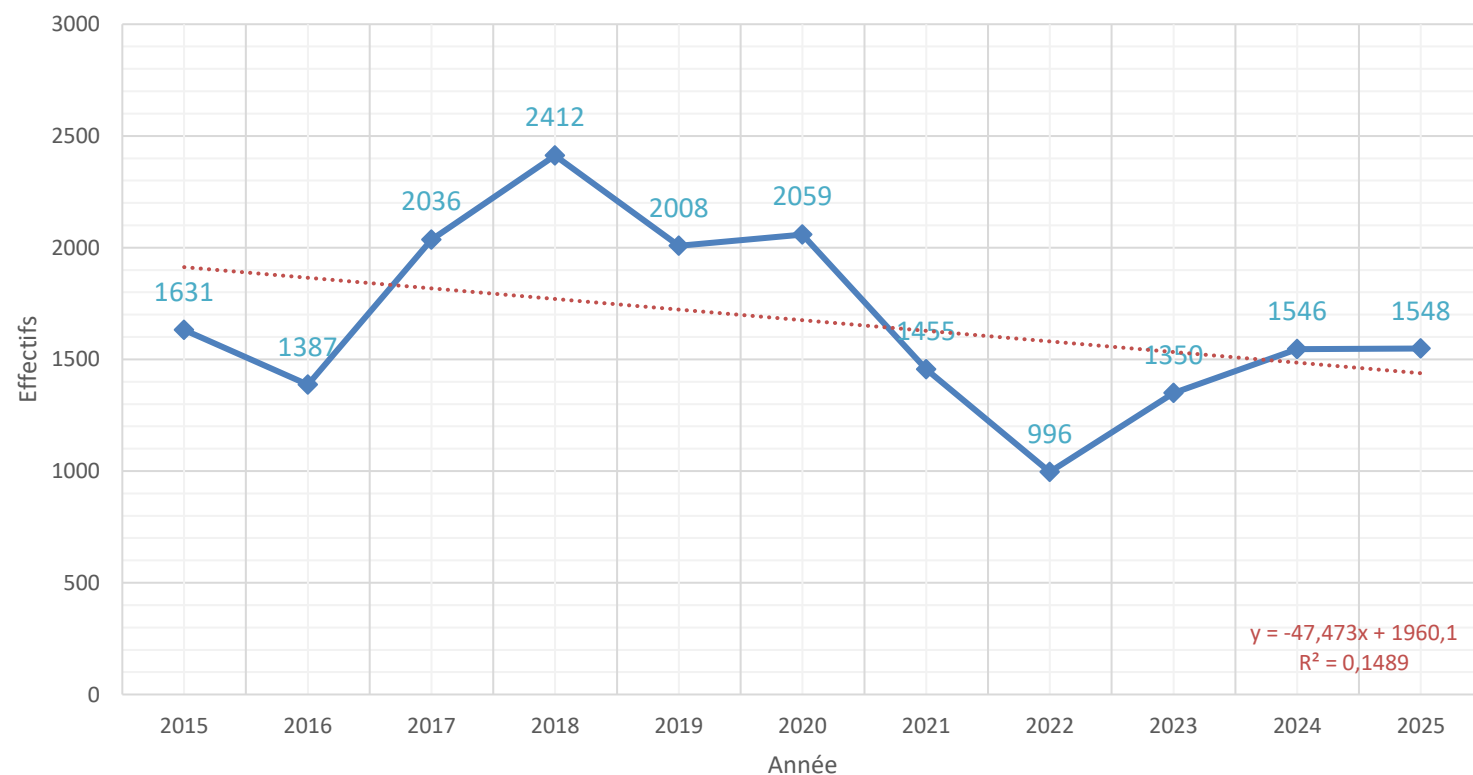


Espèce	2024		2025	
	HIBERNATION	MISE BAS / ESTIVE	HIBERNATION	MISE BAS / ESTIVE
	26-janv	25-juin et 08-juil	16-janv	07-juil
<i>Miniopterus schreibersii</i>	1546	285 ad.	1548	880
<i>Rhinolophus euryale</i>	64	892 ad. 291 juv.	65	830 ad. 371 juv.
<i>Rhinolophus ferrumequinum</i>	268	65	223	
<i>Myotis emarginatus</i>		285 ad. 7 juv.		290 ad. 76 juv.
<i>Myotis sp. type Grand myotis</i>				
<i>Rhinolophus hipposideros</i>	2		4	
<i>Myotis daubentonii</i>	1			
<i>Plecotus sp.</i>	2			
<i>Chiroptère sp.</i>	1		1	

Suivis biologiques de gîtes à chauves-souris

- Grotte de Vieil Mouly - Minioptère de Schreibers en hibernation

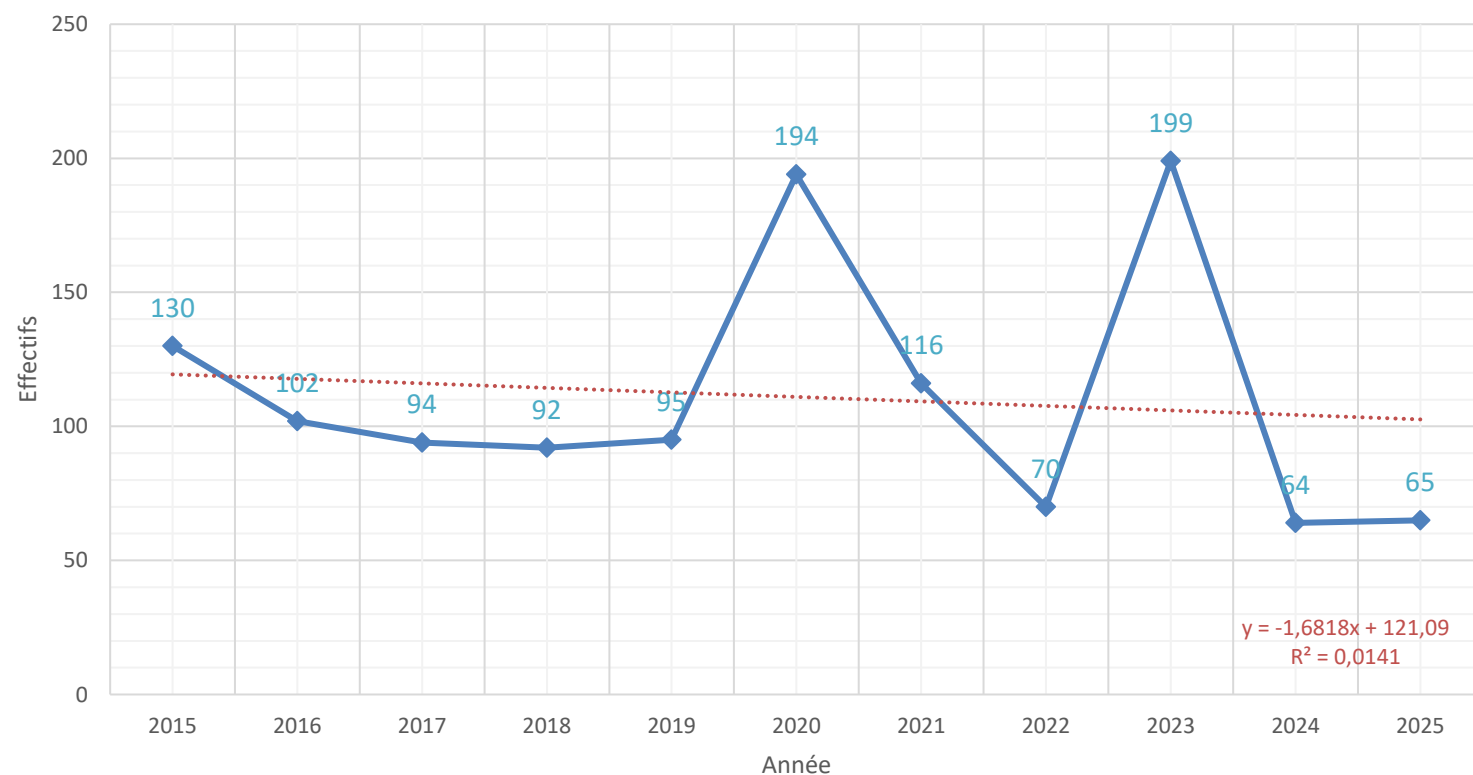
Evolution des effectifs de Minioptère de Schreibers en hibernation



Suivis biologiques de gîtes à chauves-souris

- Grotte de Vieil Mouly - Rhinolophe euryale en hibernation

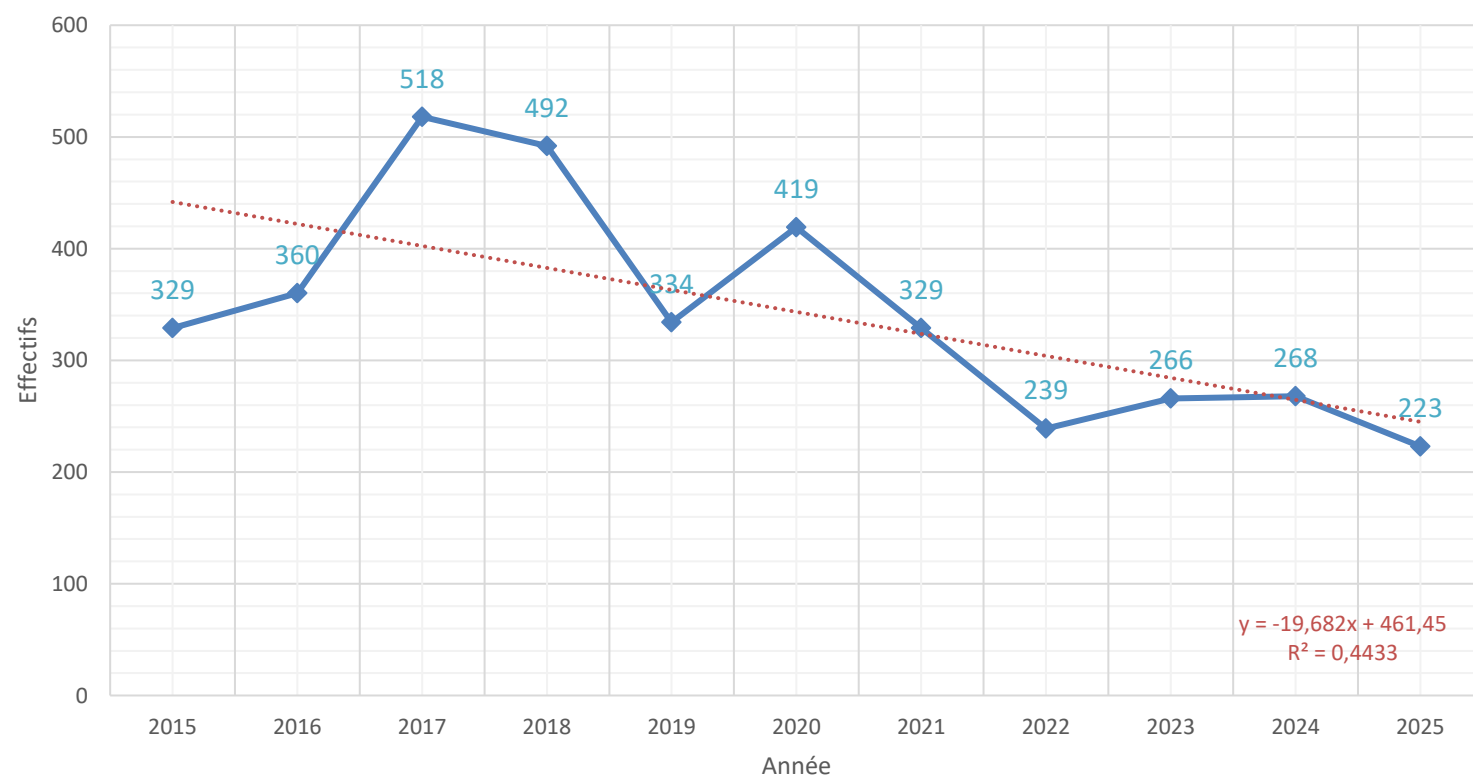
Evolution des effectifs de Rhinolophe euryale en hibernation



Suivis biologiques de gîtes à chauves-souris

- Grotte de Vieil Mouly - Grand Rhinolophe en hibernation

Evolution des effectifs de Grand Rhinolophe en hibernation



Suivis biologiques de gîtes à chauves-souris

- **Carrière des Combarelles**

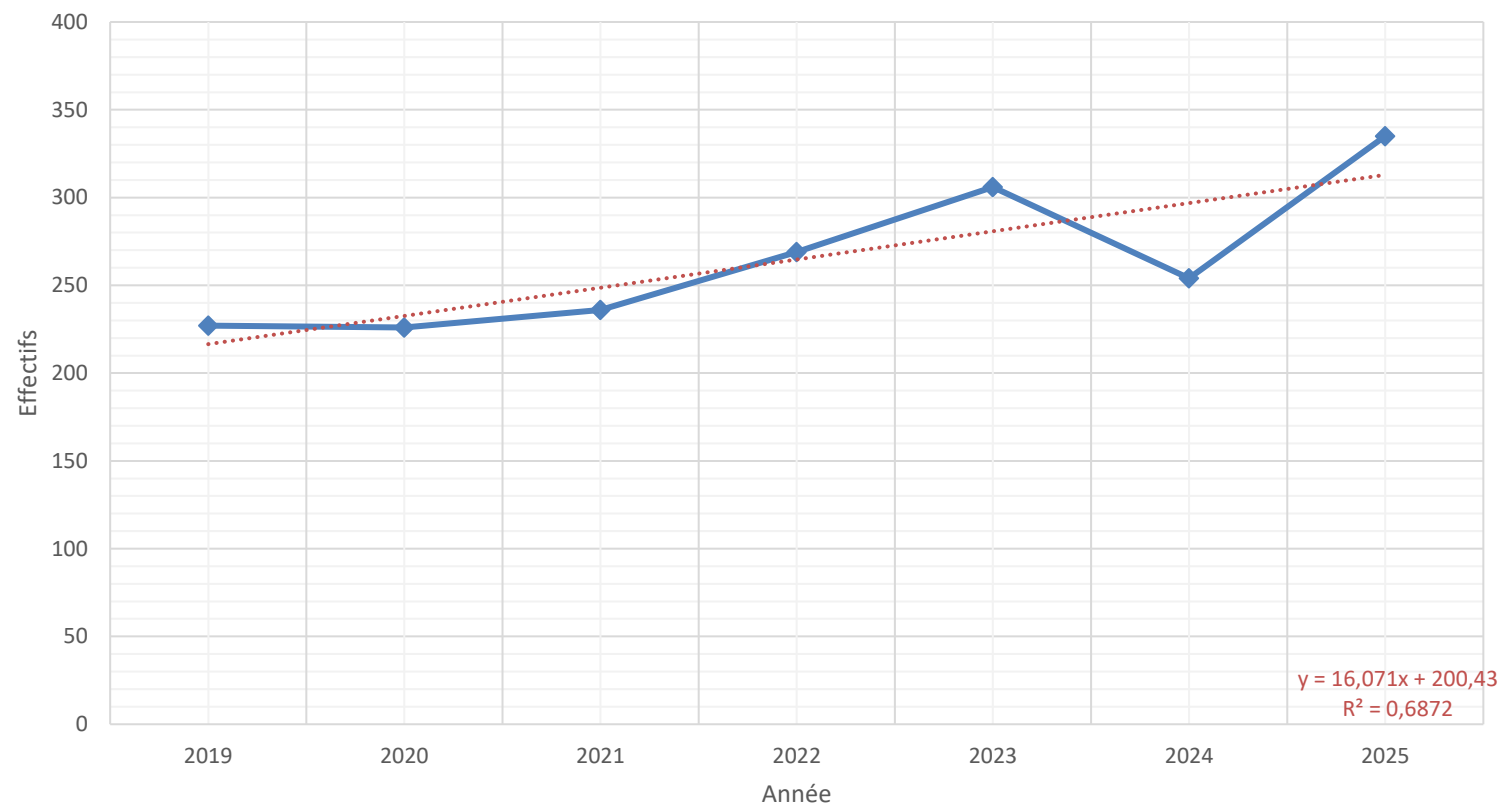
- Suivi annuel (en hiver)
- Enjeu majeur pour l'hibernation du Grand Rhinolophe
- **Site d'intérêt régional**
- Propriété CEN NA

Espèce	2024	2025
	HIBERNATION	HIBERNATION
	26-janv	16-janv
<i>Myotis myotis</i> / <i>M. blythii</i>	6	5
<i>Myotis nattereri</i>	1	2
<i>Plecotus sp.</i>	15	12
<i>Myotis daubentonii</i>	2	10
<i>Rhinolophus euryale</i>	44	25
<i>Rhinolophus hipposideros</i>	5	14
<i>Rhinolophus ferrumequinum</i>	254	335
<i>Myotis emarginatus</i>	1	
<i>Chiro sp.</i>	2	
<i>Barbastella barbastellus</i>		2
<i>Myotis bechsteinii</i>	1	
<i>Myotis alcathoe</i> / <i>brandtii</i> / <i>mystacinus</i>	2	

Suivis biologiques de gîtes à chauves-souris

- Carrière des Combarelles - Grand Rhinolophe en hibernation**

Evolution des effectifs de Grand Rhinolophe en hibernation



Suivis biologiques de gîtes à chauves-souris

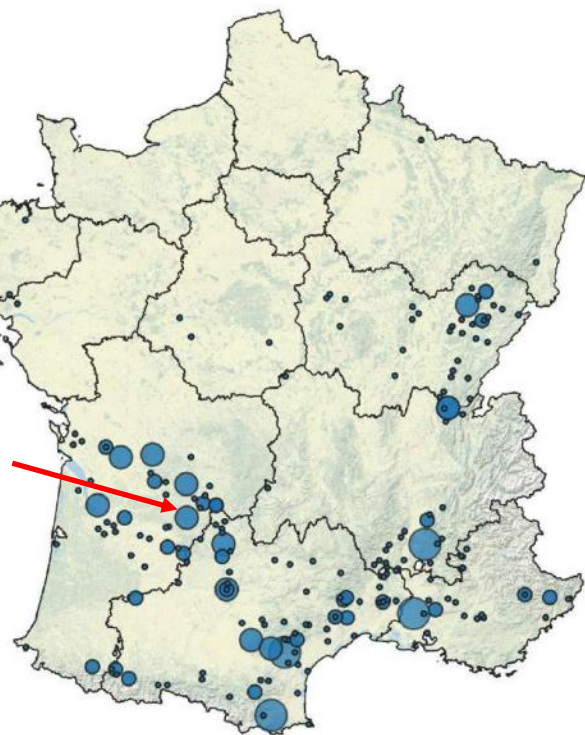
Cartographie de l'effectif moyen d'individus comptés par gîte sur la période 2010-2020

Minioptère de Schreibers

Miniopterus schreibersii

Effectif moyen

- 1 - 100
- 100 - 1000
- 1000 - 10 000
- > 10 000



100 200 km

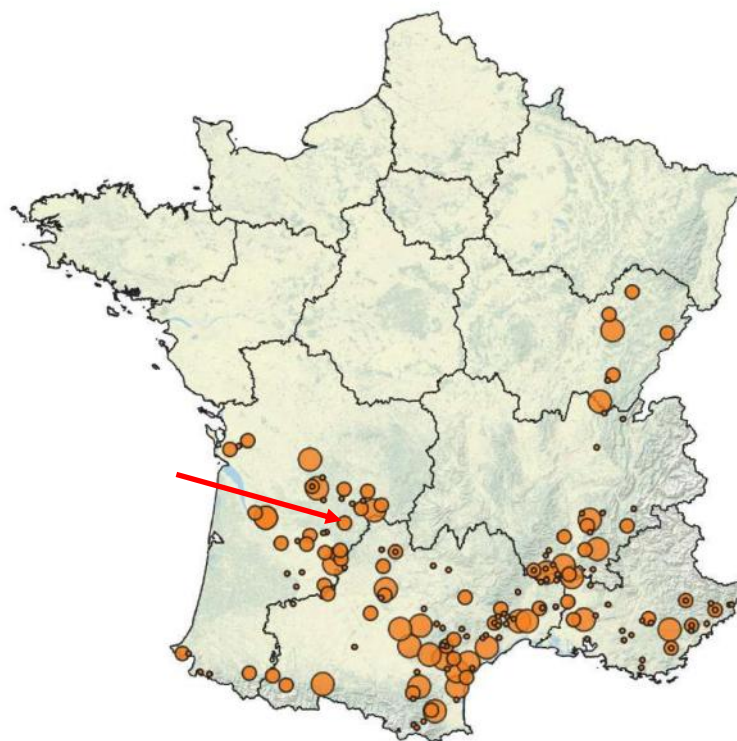
Hiver

Minioptère de Schreibers

Miniopterus schreibersii

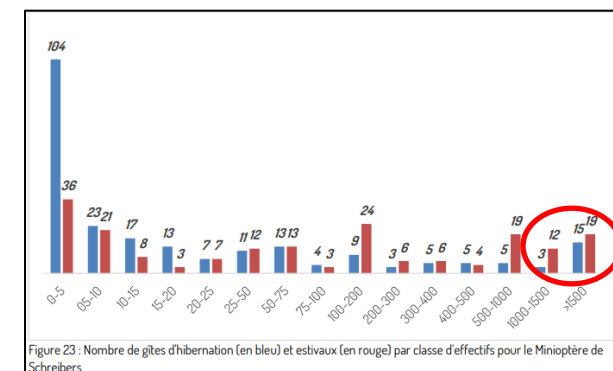
Effectif moyen

- 1 - 100
- 100 - 1000
- 1000 - 10 000



100 200 km

Été





Vallées des Beunes

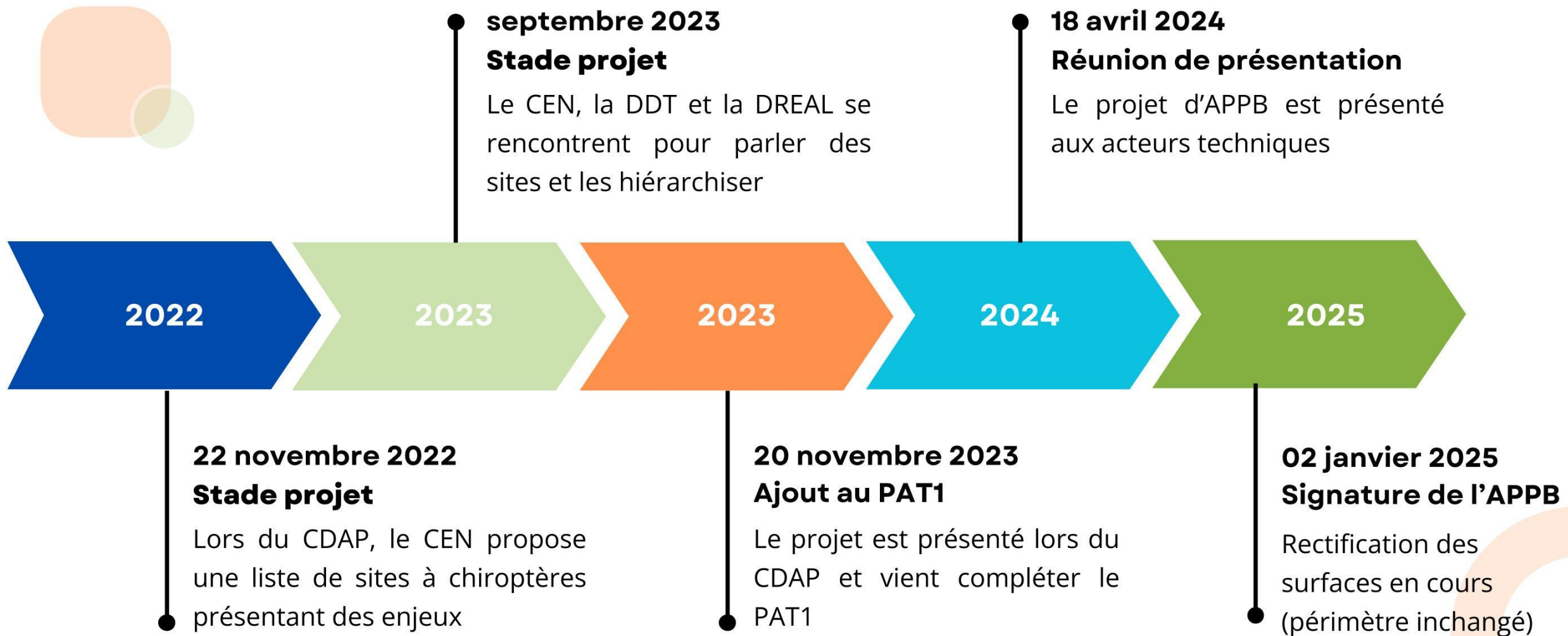
AUTRES PROGRAMMES/PROJETS EN LIEN AVEC NATURA 2000



Arrêté Préfectoral de Protection de Biotope – DDT24



ARRÊTÉ PRÉFECTORAL DE PROTECTION DE BIOTOPE - SITES À CHIROPÈRES



ARRÊTÉ PRÉFECTORAL DE PROTECTION DE BIOTOPE - SITES À CHIROPTEÈRES

**Terrasson-
Lavilledieu**

Grotte du Rajol

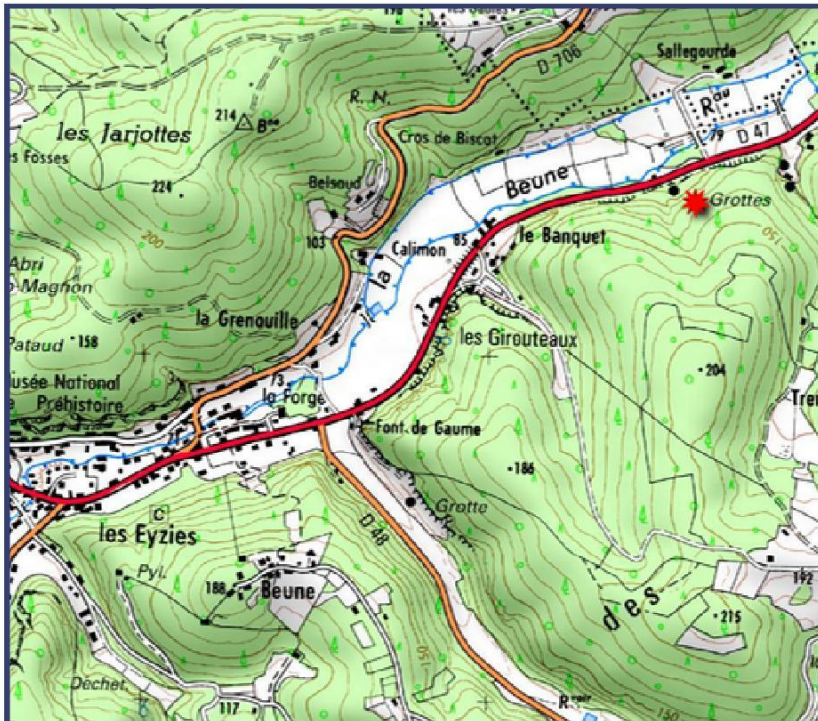
Lanquais

Carrière des Roques

Les Eyzies

Carrière des Combarelles

Natura 2000
vallée des Beunes



ARRÊTÉ PRÉFECTORAL DE PROTECTION DE BIOTOPE - SITES À CHIROPTÈRES

Les Eyzies

Carrière des Combarelles

🌻 4,54 ha

🌿 Hibernation du Grand rhinolophe (*Rhinolophus ferrumequinum*)

🌟 Intérêt régional

🌻 Principale menace :
Fréquentation sauvage (rassemblements festifs)



ARRÊTÉ PRÉFECTORAL DE PROTECTION DE BIOTOPE - SITES À CHIROPTÈRES

EXEMPLE DE MESURES

Accès interdit dans les
parties souterraines



[Télécharger l'APPB ici](#)

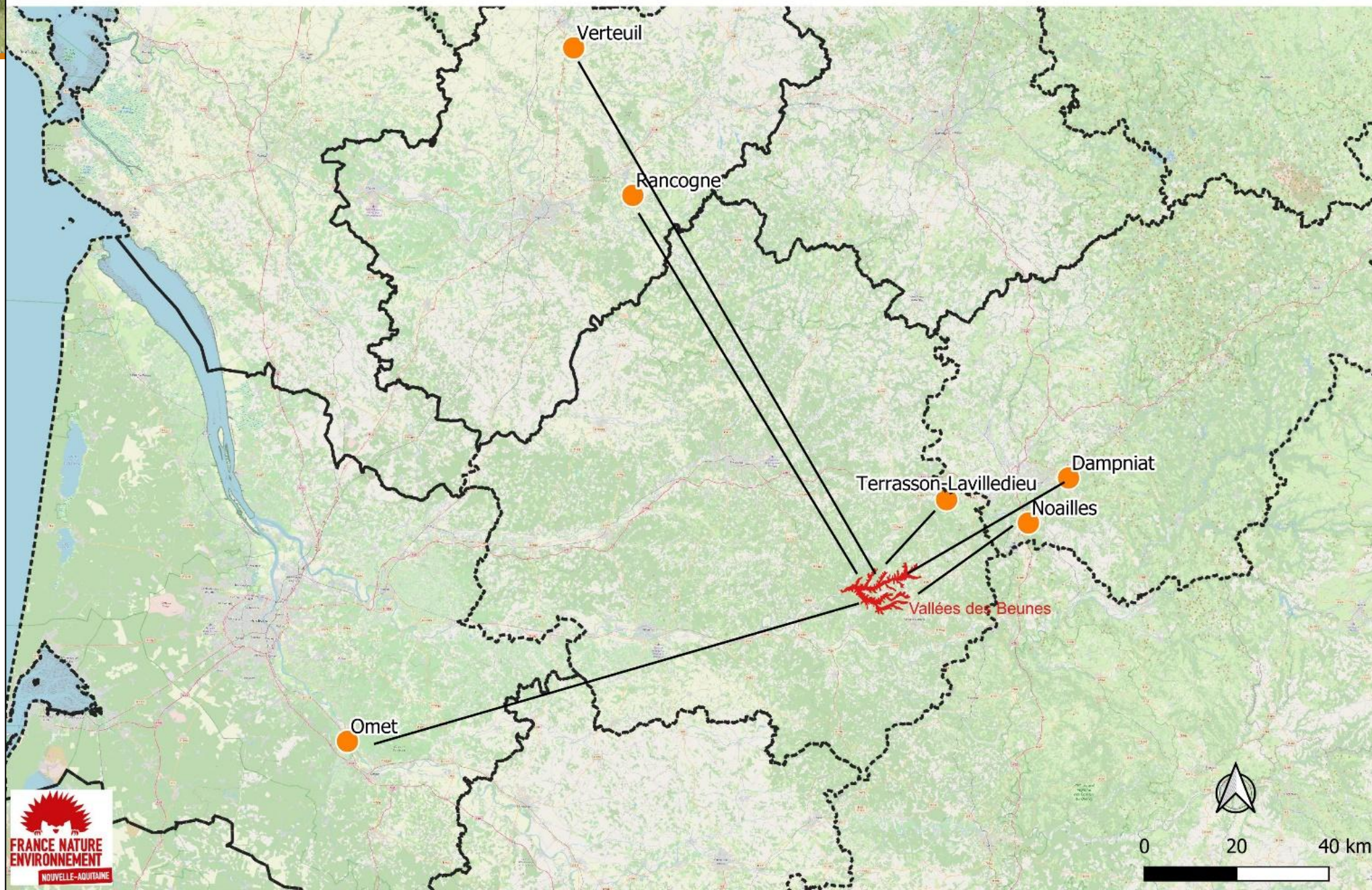


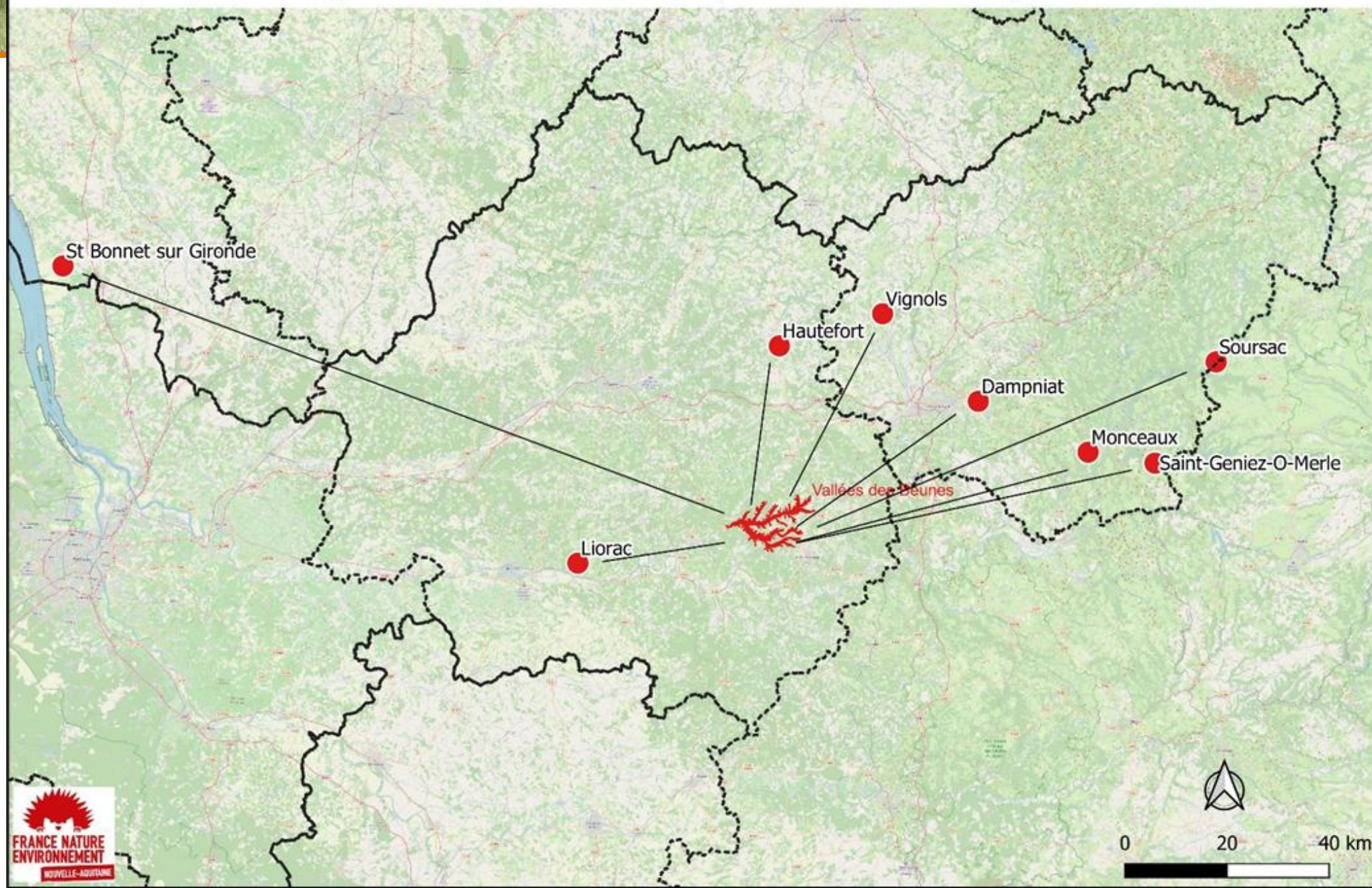
Programme chiroptères cavernicoles en NA – CEN NA


- Obj. : connaissance des populations, conservation des réseaux de gîtes et des connexions pour les espèces :
 - Puçage d'individus Grand Rhinolophe et Minioptère de Schreibers en NA (en été)
 - Scan des individus pour évaluer leurs déplacements entre les gîtes
 - en hibernation
 - et en estive



Provenance des individus contrôlés (Minioptère de Schreibers) en Vallées des Beunes Programme Chiroptères cavernicoles prioritaires en Nouvelle-Aquitaine







Projet Acro-bag - GSFVV

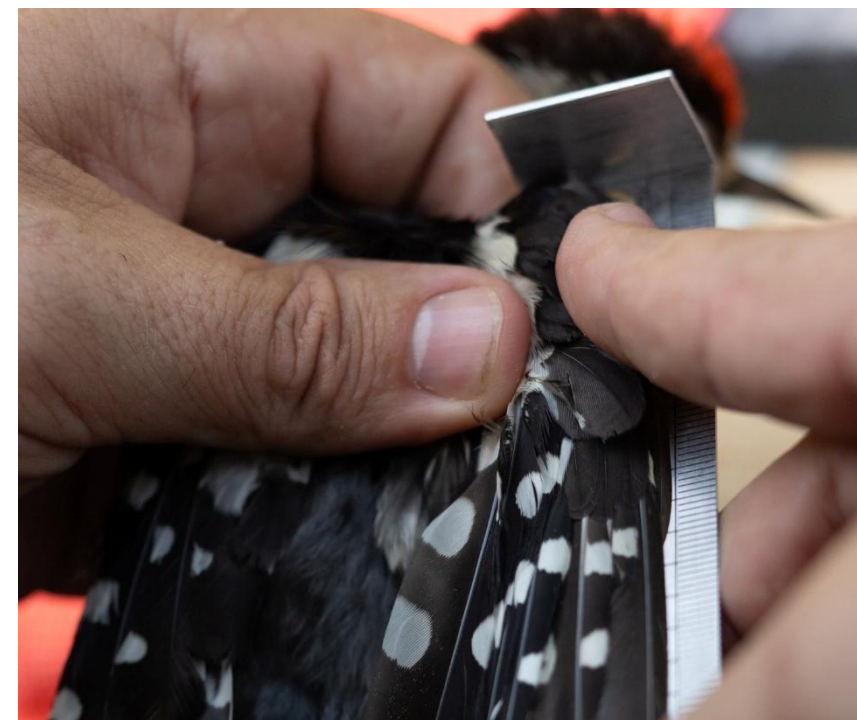
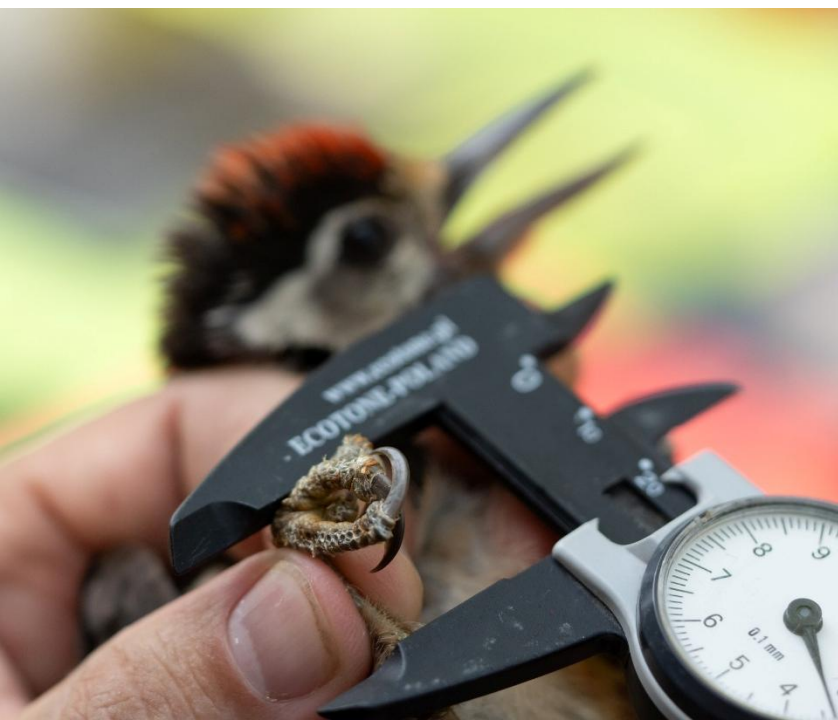




Étude de la résilience des populations d'oiseaux et
des impacts de la fermeture du paysage 2025/2028
Vallée des Beunes



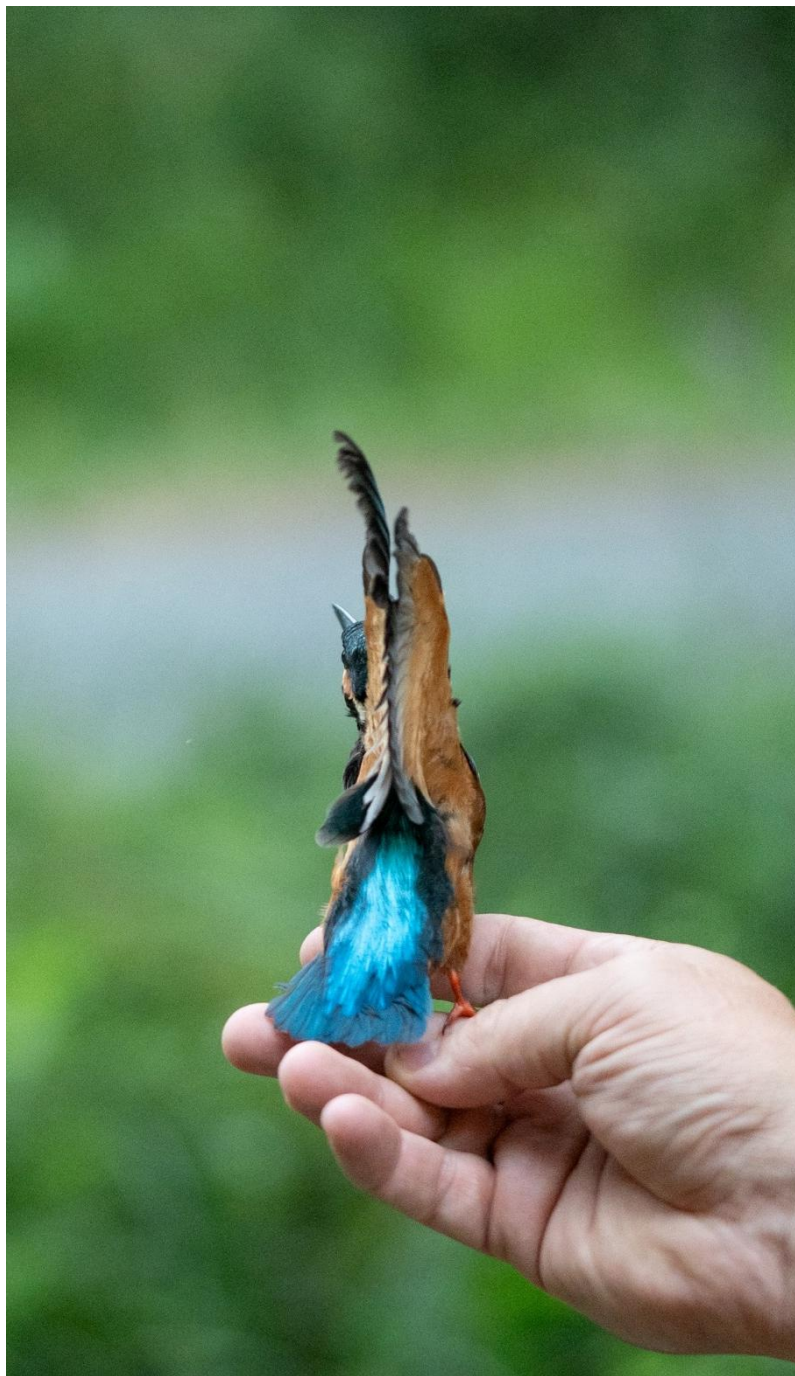
© photos Emilien
Raynal





© photos Emilien

Raynal





Objectifs :

- Apporter des connaissances au niveau local, régional et national, mesurer les actions de gestion,
- Réouvrir une station historique (1960) reconnue de suivi des oiseaux communs au sein de la vallée des Beunes. Autant d'éléments et données historiques pour alimenter les analyses concernant l'évolution du milieu, de l'habitat, des populations.
- Mise en place de formations de bagueurs au sein du territoire. Ces formations permettront à de nouveaux ornithologues (professionnels, amateurs) d'acquérir les bases du baguage selon les standards nationaux. À long terme, elles ambitionnent de favoriser l'émergence d'un réseau de bagueurs certifiés au sein du Grand Site de France Vallée de la Vézère, contribuant ainsi au développement des connaissances naturalistes et aux actions de conservation sur le territoire.

Programme plus large d'expertises et recherches scientifiques sur la biodiversité au sein du Grand Site de France Vallée de la Vézère, labélisé Stratégie Régionale pour la Biodiversité

Budget : 70 000€ sur 3 ans avec un financement :

- DREAL à hauteur de 37 100 €
- Région Nouvelle-Aquitaine à hauteur de 17 500 € dans le cadre de l'appel à projet Nature et Transitions
- Communautés de communes à hauteur de 15 400 €.



Stratégie Locale Biodiversité - CCVH



Stratégie Locale pour la Biodiversité

Financements et suivi

Co-financé par la **Région Nouvelle-Aquitaine** et par les **Fonds Verts Européens**

Accompagné par un Bureau d'études

Suivi par l'Agence Régionale de la Biodiversité Nouvelle-Aquitaine (ARB-NA)
(intégration dans un réseau d'intercommunalités de NA engagées dans une SLB)



RÉGION
Nouvelle-Aquitaine



FONDS VERT !



Plan d'actions

Travail essentiellement basé sur la **biodiversité ordinaire**

Actions mises en oeuvre à échéance **3, 6 et 9 ans**

Différents volets :

- Préservation / valorisation de la biodiversité
- Amélioration des connaissances
- Sensibilisation / médiation / communication
- (Ré-)aménagement (cours d'écoles, zones humides, verger...)



Démarche participative

Ateliers en groupes (selon
profils)

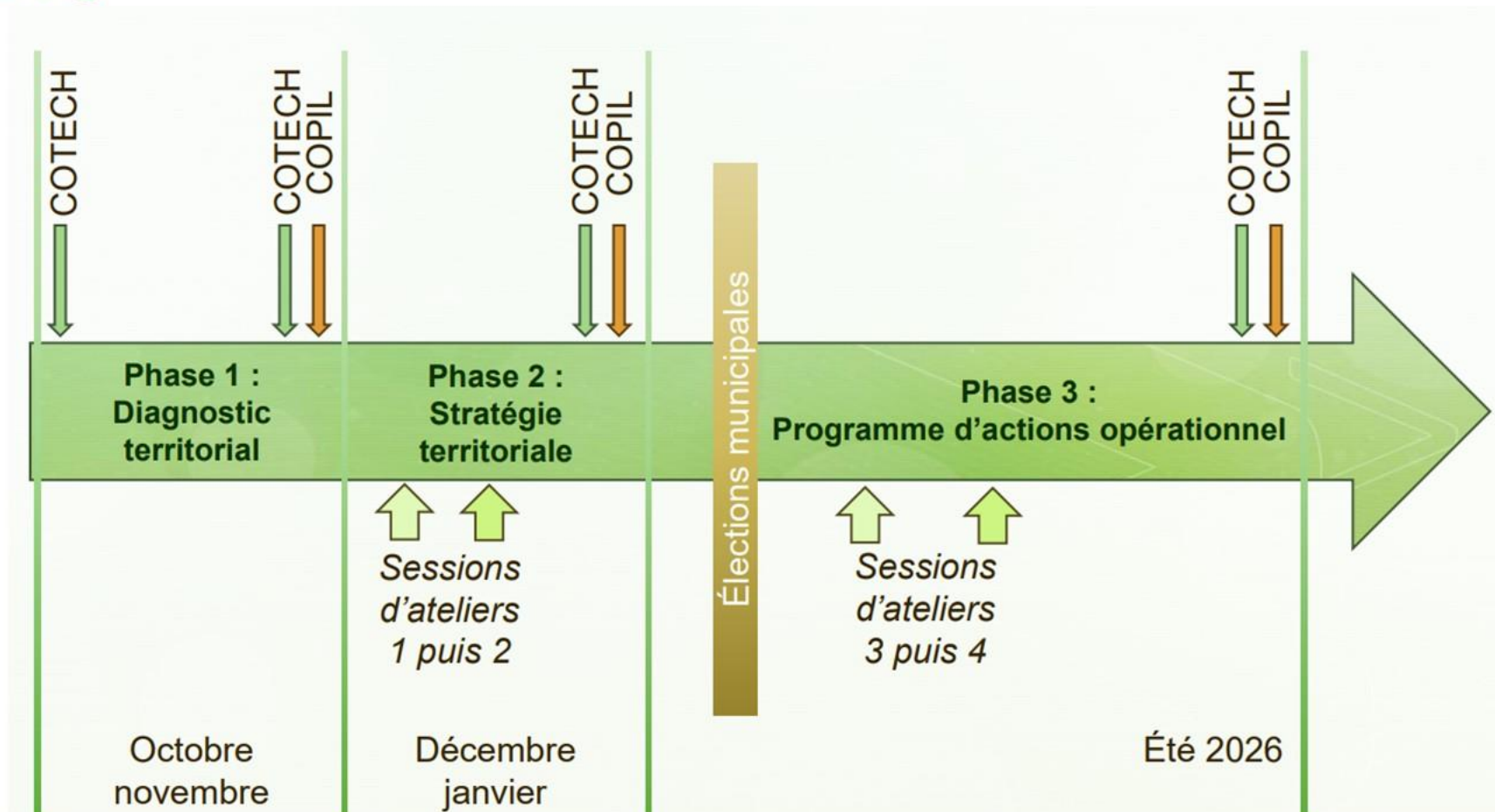
Sorties terrain



**Réalisation d'une synthèse de
l'ABC**

Stratégie Locale pour la Biodiversité

Retroplanning





Mission inter-réseaux Natura 2000 et territoires

- Date de création : 2019
- Pilotage conjoint des têtes de réseaux :    
- Objectif :
 - **Fédérer et Mobiliser le réseau national des élus Natura 2000**
 - **Renforcer l'intégration territoriale du dispositif**
- Actions : Mobilisation (événements), Formation (webinaire thématique, productions diverses), Valorisation (vidéos , retours d'expériences, lettre dédiée)
- <https://www.parcs-naturels-regionaux.fr/mission-inter-reseaux-natura-2000>
- Contact : Aurélie Philippeau, coordinatrice inter-réseaux Natura 2000 et territoires aphilippeau@natura2000-territoires.fr





Vallées des Beunes

PERSPECTIVES



Perspectives



Désignation de la structure porteuse de la mission d'animation pour la période 2026-2028



Désignation de la présidence du COPIL



Merci de votre attention



La Nouvelle-Aquitaine et L'Europe
agissent ensemble pour votre Territoire

